

מדריך מדיניות תכנון ועיצוב המרחב המסחרי-ציבורי כרמיאל



הובלה:

אדריכלית ענת דרור, מהנדסת העיר
ליאורה בר-יוסף, מנהלת מחלקת תכנון עיר

תכנון, כתיבה ועריכה גרפית:

סטודיו אואה, אדריכלים ומשתפי ציבור

תוכן עניינים

מבוא

הקדמה	6
מטרות המדריך	7
מבנה המדריך	7
קהלי יעד	7
המדרכה הציבורית הסמוכה לחזית המסחרית	8

1. סוככות חורף (סגירות חורף)

1.1 הנחיות	10
1.2 הרשאה	12
1.3 פירוט:	14
1. סוככה צמודת חזית	14
2. סוככה עצמאית	14
3. סוככת אכסדרה צמודת חזית	16
4. סוככת אכסדרה מנותקת חזית	16

2. מתחמי כסאות ושולחנות

2.1 הנחיות	18
2.2 הרשאה	20
2.3 פירוט:	22
1. מתחם כסאות ושולחנות ברצועת הדופן	22
2. מתחם כסאות ושולחנות במרחב הפעילות	22

3. סוככים

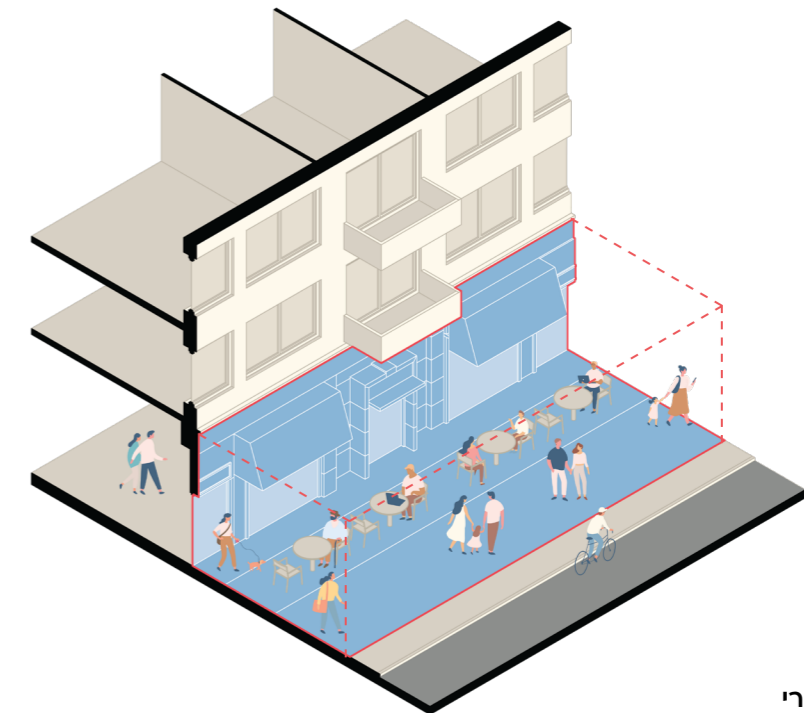
3.1 הנחיות	24
3.2 הרשאה	25
3.3 פירוט:	28
1. סוכך זרועות	28
2. מרקזה	28

4. שילוט

4.1 הנחיות	30
4.2 הרשאה	31
4.3 פירוט:	32
1. שלט חזית רגילה (סטנדרטית)	32
2. שלט חזית אכסדרה (קולונדה)	32
3. שלט חזית כרכוב	34
4. שלט חזית פתוחה בקומה ראשונה (קומת גלריה)	36
5. שלט סוככת חורף	38
6. של הכוונה על החזית	38
7. שלט דגל	40
8. שלט מרכזת שילוט	40
9. שלט רום	42

הקדמה

סביבת המסחר והעסקים בעיר כוללת רחובות מסחריים, מרכזים מסחריים, אזורי תעסוקה ותעשייה והיא מהווה רובד מרכזי בשלד העירוני. הצלחתה במידה רבה נקבעת מהיצע מגוון של בתי עסקים משגשגים וקשר סינרגי עם המרחב הציבורי בו הם מצויים. לבתי העסקים, בדגש על אלו בדופן הרחוב, השלכות ישירות על צביונה, הופעתה ותפקודה של העיר בכלל ושל המרחב הציבורי בפרט. קשר אופטימלי בין בתי העסקים למרחב הציבורי חיוני לעיר ולאנשיה. על מנת להנכיח את בתי העסקים במרקם העירוני כך שיעצימו את המרחב הציבורי ויתמכו על ידו, נדרשת תפיסה חזותית ומרחבית כוללת. מדריך זה מתווה מדיניות שמייצגת את תפיסת עולמה של הרשות המקומית בכל הנוגע לתכנון ועיצוב נקודת המפגש בין המרחב המסחרי-עסקי למרחב הציבורי ומכונה במדריך זה 'המרחב המסחרי-ציבורי', המרחב התחום בין חזיתות בתי העסקים למדרכה הציבורית שנושקת להן והוא חלק מחלל הרחוב. המדיניות מאפיינת היבטים שנובעים משיקולי תכנון עירוניים ושיקולי תכנון ועיצוב אדריכלי בהתחשב בנסיבות קיימות ועתידיות והיא מבקשת לאזן בין טובת בעלי העסקים לבין טובת הציבור הרחב, זאת כדי להטיב עם שני הצדדים ולחולל שינוי שישפיע על טובת העיר בשלל מובנים - מרחביים, כלכליים וחברתיים.



המרחב המסחרי-ציבורי

מטרות המדריך

- התוויית מדיניות תכנון ועיצוב רחבית כוללת בנוסף להבחנה ואפיון של מצבים פרטניים.
- ריכוז מידע יישומי מהלכה למעשה עבור קהלי יעד שונים.
- שמירה על רציפות ונגישות להולכי הרגל במרחב הציבורי בסמיכות לבתי העסקים.
- יצירת הזדמנויות לפיתוח מרחבי שהייה ומפגש נעימים במרחב הציבורי בסמיכות לבתי העסקים.
- שיפור הנראות האסתטית של חזיתות בתי העסקים וסביבת המרחב הציבורי הסמוכה.

מבנה המדריך

המדריך כולל ארבעה פרקים מרכזיים, שכל אחד מהם מוקדש לנושא אחר בעיצוב המרחב המסחרי-ציבורי: סוככות חורף, מתחמי כסאות ושולחנות, סוככים ושילוט. בכל פרק מוצגות הנחיות מעשיות הנוגעות לעיצוב ותכנון הנושא המדובר, הנחיות אודות הרשאות ופירוט דוגמאות ספציפיות. חלוקה זו מאפשרת לקוראים להתמקד בהנחיות הרלוונטיות עבורם וליישמן על פי תחום העיסוק והעניין.

קהלי יעד

המדריך מיועד למגוון קהלים: עירוניים, מקצועיים ועסקיים. המדריך מציג קווים מנחים לעיצוב מרכיבי חזית בית העסק והמרחב הציבורי לצידה בו משתמש בית העסק לתועלתו המסחרית והתפעולית. הפרק מיועד בעיקר לאלו שנדרשים ליישם את ההנחיות - בעלי התפקידים ברשות שעוסקים בקידום בתי עסקים ואכיפת המדיניות, בעלי בתי עסקים, בעלי נכסים מסחריים ובעלי מקצוע כגון אדריכלים, מעצבים, מהנדסים ובעלי מלאכה מבצעים אחרים.

המדרכה הציבורית הסמוכה לחזית המסחרית

המדרכה היא חלק הרחוב שמאפשר תנועה ופעילות של הולכי רגל (בהם מוגבלי תנועה), עליה להיות רציפה, נגישה ובטוחה, ובסביבה המסחרית והעסקית היא תחומה לרוב בין חזית הבניין לאבן השפה ובמצבים מסויימים משתרעת בין חזיתות ברחובות מסוגים שונים. תכנון המדרכה עשוי לכלול מרחבי תפעול ושירות שתומכים בבתי העסקים, לצד מרחבי פעילות ושהייה ציבוריים מסוגים שונים עבור הולכי הרגל. בנוסף, המדרכה מכילה רכיבים נייחים וניידים על ותת קרקעיים כמו חשמל ותאורה, מים, ניקוז וביוב, פתחי איורור, תמרורים ושלטים, עצים וצמחייה, מקומות ישיבה, הצללות וסוככים, כניסות, פחי אשפה ועוד. עומס השימושים מחייב תכנון מתואם שמתחשב בצרכים ובאילוצים רבים. תכנון נכון יכול בהחלט להשפיע לטובה על המרחב המסחרי-עסקי ועל המרחב הציבורי כאחד. המדרכה מורכבת ממרחבים בעלי תפקידים שונים: **רצועת ההליכה, רצועת העזר, רצועת הדופן ומרחב הפעילות**. המדרכה תכלול תמיד את מרחב רצועת ההליכה אך לא בהכרח את המרחבים האחרים, קביעת מרחבי המדרכה, גודלם ועיצובם ישתנה בהתאם לסוג והיקף הפעילות המתוכננת ברחוב.

לפירוט אודות תכנון המדרכה, תפקידיה ורצועותיה השונות ומידותיהן ראו **"הנחיות לתכנון רחובות בערים: תנועת הולכי רגל"**, משרד התחבורה והבטיחות בדרכים ומשרד הבינוי והשיכון, 2020.

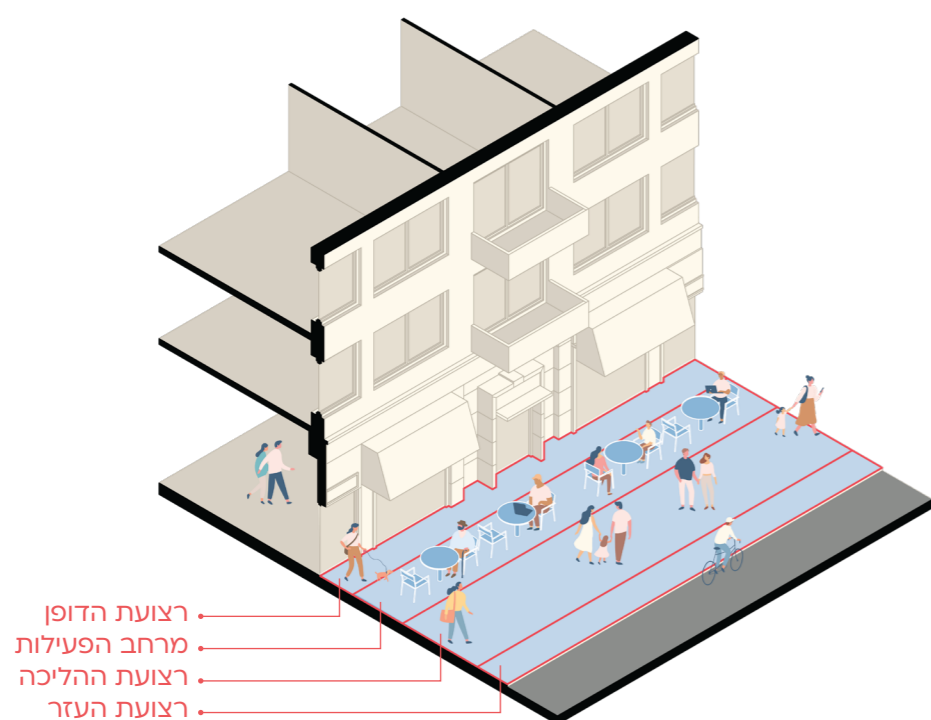
מרחבי המדרכה:

א. רצועת ההליכה: מרחב המדרכה המיועד לתנועה בלעדית, רציפה, נוחה ובטוחה של הולכי רגל, ללא מכשולים, מעקפים או פיתולים שעלולים להפריע לתנועתם או לסכן אותם.

ב. רצועת הדופן: מרחב המדרכה שסמוך לחזית הבניין ומיועד לפעילות צמודת דופן. עבור בתי עסקים הרצועה עשויה לכלול חלונות ראווה, כניסות, מתקני תצוגת סחורות ומתחמי כסאות ושולחנות. כמו כן ניתן לשלב תמרורים ושלטים, עצים וצמחייה, הצללות וסוככים ומערכות טכניות, זאת בכפוף לשיקולי מרחב, תשתית ועיצוב.

ג. רצועת העזר: מרחב המדרכה המיועד למרכיבי שירות עיליים כגון ספסלים, פחי אשפה, ברזיות, לוחות מודעות, תחנות לתחבורה ציבורית, עצים וצמחייה, תמרורים, שלטים ורמזורים, עמודי מחסום, מתקני חניית אופניים, תאורת רחוב, ברזי כיבוי אש ועוד. ברצועה זו גם עדיפה הצבת מרכיבי תשתית על קרקעיים כדוגמת עמודי חשמל וטלפון וארונות חשמל, סעף ומים כמו גם מרכיבי תשתית תת קרקעיים כדוגמת חשמל, מים, ניקוז וביוב ופתחי איורור.

ד. מרחב הפעילות: מרחב המדרכה המיועד לפעילות שהייה של הולכי רגל כגון מתחמי כסאות ושולחנות של בתי אוכל, סביבות ישיבה, התכנסות ומשחק, פעילויות אקראיות יומיומיות ופעילויות מאורגנות כמו אירועים, מופעים, מיצבים, ירידים ושאר שימושים ותכנים שנועדו לעודד שהייה של עוברים ושבים. מרחבי פעילות רצויים במיוחד באזורים בהם ישנה או מתוכננת תנועה רבה ונוכחות גדולה של אנשים. מרחבי פעילות יכולים להיות מתכוננים כרצועה רציפה או במקטעים מקומיים ורחבם יכול להשתנות בהתאם למיקום ולשימוש המתוכנן.



המדרכה הציבורית הסמוכה לחזית המסחרית

1. סוככות חורף (סגירות חורף)

סוככות חורף הן מרכיב מרחבי בעל השפעה משמעותית על השימוש במרחב הציבורי בעיר בעונת החורף, הן מבחינת יצירת מרחב מוגן ונעים לתושבים ולעסקים והן מבחינת ההשפעה החזותית על העיר. סוככות חורף היא מבנה זמני המורכב מחומרים קלים, שמטרתו לספק הגנה מפני מזג האוויר בחודשי החורף. סוככות חורף עשויות להיות מותקנות על גבי חזית מבנה, לצדן או במקום ייעודי אחר שאושר על ידי הרשות המקומית. קיימים סוגים שונים של סוככות חורף, ולכל אחד מהם מאפיינים והנחיות משלו. הנחיות אלו מחייבות את כלל העסקים המבקשים להתקין סוככות חורף, אלא אם ניתנו הנחיות פרטניות בהיתר הבנייה.

1.1 הנחיות:

א. תנאי זכאות להצבת סוככת חורף - בית עסק שעיקר עיסוקו הוא הגשת מזון או שתייה לצריכה במקום (בית אוכל) בעל רישיון עסק במבנה ייעודי, במלואו או בחלקו, לתעסוקה, מסחר, ציבור, תחבורה או תירות, שלו הרשאת סוככת חורף בתוקף, אגרת סוככת חורף משולמת, והרשאה תקפה להעמדת כסאות ושולחנות, רשאי להציב את סוככת החורף שאושרה עבורו בהתאם להנחיות המתוארות בפרק זה. בית עסק שאינו בית אוכל (כדוגמת קיוסק) ובעליו סבור שנחוצה לו סוככת חורף יכול להיוועץ עם מחלקת עסקים לקבלת התייחסות ראשונית ולהגיש בקשת אישור חריגה מנומקת למיטב הבנתו, בקשתו תשקל על ידי מחלקת עסקים שעשויה לאשר או לשלול.

ב. התמקמות במדרכה הציבורית - מרחב המדרכה הפוטנציאלי ברחוב נתון או מקטע ממנו בו ניתן למקם סוככת חורף ייקבע על ידי הגורמים המוסמכים ברשות המקומית, אשר תקבע את רצועת ההליכה המינימלית ובמידת האפשר את רצועת הדופן, רצועת העזר ומרחב הפעילות. רצועת הדופן ומרחב הפעילות הינם המרחבים היחידים בהם ניתן להציב סוככות חורף. קביעת רצועות המדרכה תסתמך על "הנחיות לתכנון רחובות בערים: תנועת הולכי רגל", משרד התחבורה והבטיחות בדרכים ומשרד הבינוי והשיכון, 2020.

ג. תחום וגודל סוככת חורף - בית עסק מסוג בית אוכל זכאי להציב סוככת חורף רק בשטח שבו יש לבית העסק הרשאה תקפה להעמדת כסאות ושולחנות, על כולו או מקצתו ובהתאם לאפשרות ולאילוצים בשטח. במידה ולבית העסק אין הרשאה להצבת כסאות ושולחנות וברצונו להקים סוככת חורף תחילה עליו להסדיר הרשאה זו. סוככת החורף תוכל לכל היותר להכפיל את מספר מקומות הישיבה הקיימים בחלל הפנימי של בית העסק. הנחיות מפורטות לגבי תחום וגודל סוככות חורף מופיעות בסעיף 1.3.

ד. מספר סוככות חורף - בית עסק זכאי לסוככת חורף יחידה. במקרה והוחלט להציב סוככת חורף לאורך חזית ארוכה מאורך הסוככה המירבי אותו ניתן לייצר, יש להצמיד סוככות זהות זו לצד זה והן יחשבו

לסוככה אחת. בעל בית עסק שסבור שהוא זקוק לסוככות חורף נוספות יכול להיוועץ עם מחלקת עסקים לקבלת התייחסות ראשונית ולהגיש בקשת אישור מנומקת למיטב הבנתו, בקשתו תשקל על ידי מחלקת עסקים שעשויה לאשר או לשלול.

ה. אחידות סוככות חורף - רצף סוככות חורף של בתי עסקים במבנה יחיד, במבנים צמודים או סמוכים יהיה אחיד, הן במיקום, בגודל, בגוון ובעיצוב גוף הסוככות. הסוככה הראשונה שתוקם במקטע רחוב או במבנה הכולל מספר בתי עסקים תגדיר את הדרישות עבור הסוככות הבאות שיוקמו אחריה, אלא אם הרשות המקומית תמצא אילוצים או שיקולים מבניים, מרחביים, עיצוביים וכיוצא בזה להתיר אי אחידות.

ו. עיצוב סוככת חורף - עיצוב גוף סוככת החורף הכולל את מבנה השלד והמעטפת יעשה באיכות גבוהה ויבוצע בצורה אסתטית, בשלמות ובהקפדה לפרטים מבלי לחשוף מערכות טכניות. הסוככה תתוכנן באופן שיבטיח את השתלבותה עם חזות הבניין והרחוב. צורת סוככת החורף, חומריה וצבעיה יאושרו על ידי מהנדס/ת העיר ו/או אדריכל/ת העיר. אין להתקין על הסוככה כל מתקן או מכשיר למעט תאורה שתאושר ע"י מהנדס/הנדסאי חשמל או חשמלאי מוסמך. כמו כן, ניתן להציב שילוט על גבי הסוככה בהתאם לתנאי הצבת שלט סוככת חורף ובכפוף להרשאת שילוט נפרדת (ראה פרק 4 - שילוט).

ז. ייצור והתקנת סוככת חורף - סוככת החורף תהיה עשויה מחומרים עמידים, מותאמים לתנאי חוץ ומזג אוויר משתנה באקלים המקומי, היא תעוגן באופן בטיחותי וכל המערכות הטכניות יהיו נסתרות מכל נקודת מבט. ייצורה והתקנתה תעשה על ידי אנשי מקצוע מוסמכים, מורשים ומבטחים. הסוככה תבנה מחומרים קלים ועמידים. הפרופילים יהיו עשויים אלומיניום או פרופיל בלגי, החזיתות יכוסו בלוחות קשיחים ושקופים לחלוטין לפחות ב-90% משטחן, הגג יבנה מחומרים קלים ויכלול פרט ניקוז מי גשם.

ח. פתחי כניסה לסוככת חורף - פתחי הכניסה לסוככת חורף יהיו כנדרש בתקנות הנגישות והבטיחות. פתח הכניסה חייב בהתקנת דלת הזזה כדי למנוע הפרעה להולכי רגל. אם לא ניתן להתקין דלת הזזה ניתן לבחון התקנת דלת כנף שתיפתח לכיוון הרחוב מטעמי בטיחות, במקרה זה יש לוודא שהדלת לא תפריע למעבר הולכי רגל.

ט. בטיחות סוככת חורף - סוככת החורף לא תהווה מפגע, סכנה, הפרעה או מטרד, לא תסתיר או תחסום מרכיבי תפעול, בטחון, בטיחות, נגישות ותשתית כגון פתחי ומתקני שירות, יציאות חירום, מעברים להולכי רגל ורכבים, מערכות טכניות, שלטים ואמצעי הכוונה או אזהרה או כל רכיב חיוני אחר לתפקוד תקין של המבנה וסביבתו, לרבות ערוגות, צמחייה או גינות.

י. תאורת סוככת חורף - סוככת חורף תכלול תאורה פנימית מובנית או עצמאית. התאורה לא תייצר הפרעת

ריצוד, היבהוב או סינור למשתמשים במרחב הציבורי, לבעלי עסקים או דיירים שכנים.

יא. תחזוקת סוככת חורף - בעל בית העסק ישמור על שלמותה, תקינותה, תפקודה וניקיונה של סוככת החורף על כל חלקיה כל עת שהרשאת הסוככה בתוקף. בעל העסק מחויב להסיר את הסוככה מהמרחב הציבורי כאשר תמה עונת החורף לפי הגדרתה בהרשאת הסוככה או כשהופסקה פעילות בית העסק בכתובת הרישיון. הסרת הסוככה מחייבת פירוק, פינוי וניקיון מלא לרבות תיקון פגמים שהותיר במבנה או סביבתו על מנת להשיב להם את חזותם המקורית.

יב. סוככת החורף במבנה וסביבתו - לא יותר שינוי או פגיעה במופע האדריכלי-עיצובי של המבנה וסביבתו ובכלל זה צורתו, חומריו וצבעיו. סוככת החורף לא תסתיר או תחסום מרכיבים כגון כרכובים, קשתות, עמודים, קורות, דלתות, חלונות, מדרגות, דרגנועים, כבשים (רמפות), מעליות, מעקות, מרפסות, גלריות, אומנות חזותית, עיטורים וכל רכיב בעל ערך עיצובי או צורך שימושי.

יג. שימוש בסוככת חורף - סוככת חורף תשמש למטרת הסעדה בלבד אלא אם ניתן לבעל העסק אישור חריג. חל איסור על שימוש בסוככה לצורך אחסון למעט הצבת כסאות ושולחנות בתצורה המתאימה להסעדה ולא במערומים, לרבות ציוד משלים כדוגמת עמדת מארחת, דלפק וכיוצ"ב. הסוככה תהיה נפרדת מבית העסק, לא תהווה הרחבה ותשמש להושבה בלבד.

יד. תקופת הצבת סוככת חורף - סוככת חורף תוצב בתקופה שבין ה-1 לאוקטובר ועד ה-1 במאי ועם סיום עונת החורף תפורק הסוככה במלואה. על בעל העסק מוטלת האחריות לפירוק מלא של הסוככה, ולניקיון ושיקום החזית, המדרכה ורכיבי המרחב הציבורי שנפגעו.

טו. פירוט סוגי סוככות חורף - הנחיות מפורטות לסוגי סוככות חורף מופיעות בסעיף 1.3.

1.2 הרשאה:

בקשת הרשאה לסוככת חורף תכלול:

א. פרטים - פרטי בית העסק, פרטי בעל בית העסק ופרטי מיופה כוח במידה ובעל בית העסק מעוניין שהבקשה תוגש ע"י נציג מטעמו, במקרה זה יצרף מכתב י"פיו כוח חתום על ידו ועל ידי מיופה הכוח.

ב. תרשימים - חוברת תרשימים תכלול תוכנית, חזית וחתך של סוככת החורף על פני חזית בית העסק או במיקום הרלוונטי במקרה של סוככה שאינה צמודת חזית. התרשימים ישורטטו בקנה מידה 1:50 על דף בגודל A4 או A3 ויצוגו את מלוא חזית בית העסק והקשרה המרחבי במרחק של 2-5 מ' משולי החזית לכל כיוון. התרשימים יכללו את מידות הסוככה ומידות מיקום ביחס לסביבה.

ג. הדמייה - המחשה תלת ממדית, ניתן בשרטוט, בעריכה ע"ג צילום או באמצעות מודל ממוחשב. במידה ומדובר במוצר קטלוגי קיים ניתן לצרף דף מוצר עם מפרט טכני במקום המחשה תלת ממדית.

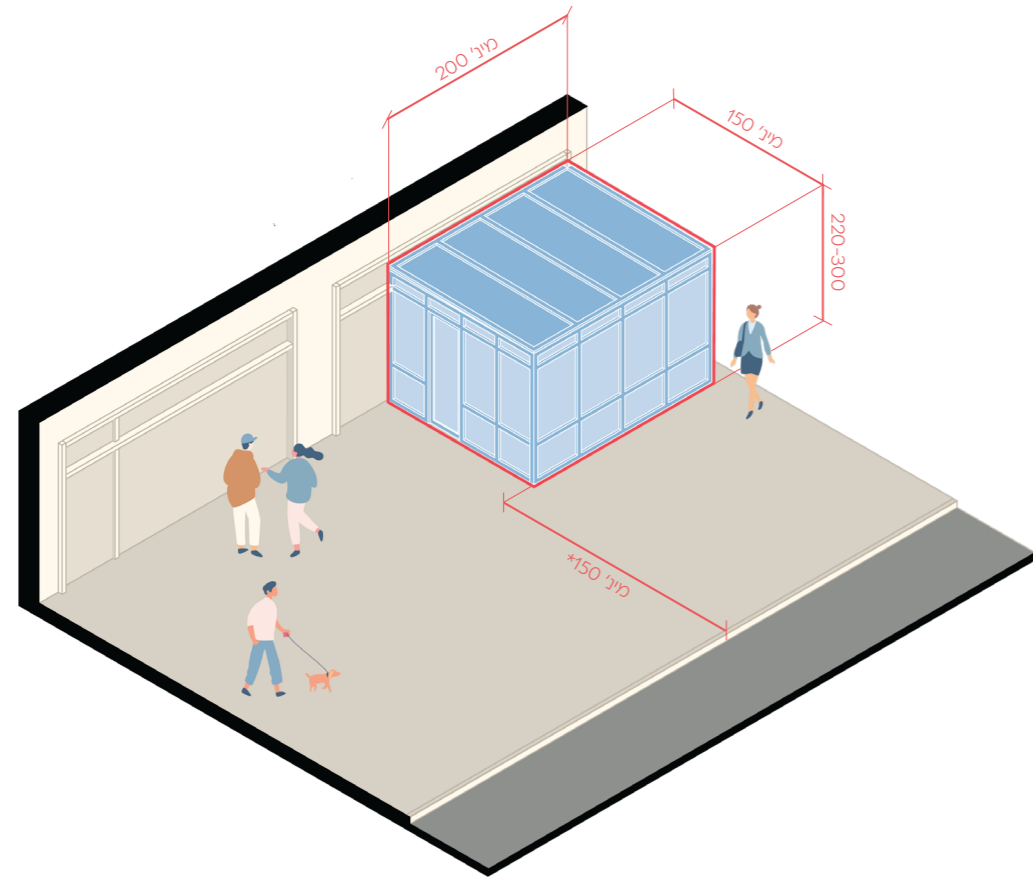
ד. צילומים - 3-5 צילומים של המקום. בצילום הראשון תוצג חזית הבניין הכוללת שבה נמצאת חזית בית העסק, בצילום השני תוצג חזית בית העסק לבדה ובתמונה השלישית יוצג מבט ממוקד של המקום בו תוצב סוככת החורף. סוככה שאינה צמודת חזית יש לצלם באותו האופן, ניתן לצרף תמונות נוספות אם יש בהן צורך בתיאור המרחב. בכל התמונות יש לסמן את מיקום הסוככה המתוכנן.

ה. אישורים - על התרשימים יחתום מהנדס בניין או הנדסאי בניין לצורך אישור תכנון מבני. אישור נוסף יינתן על ידי מהנדס/הנדסאי חשמל או חשמלאי מוסמך עבור מערכת החשמל בסוככה, לרבות תאורה, נקודות חשמל ומתקני חימום/קירור. כמו כן יועץ בטיחות ונגישות יאשר עמידה בתקני נגישות ובטיחות.

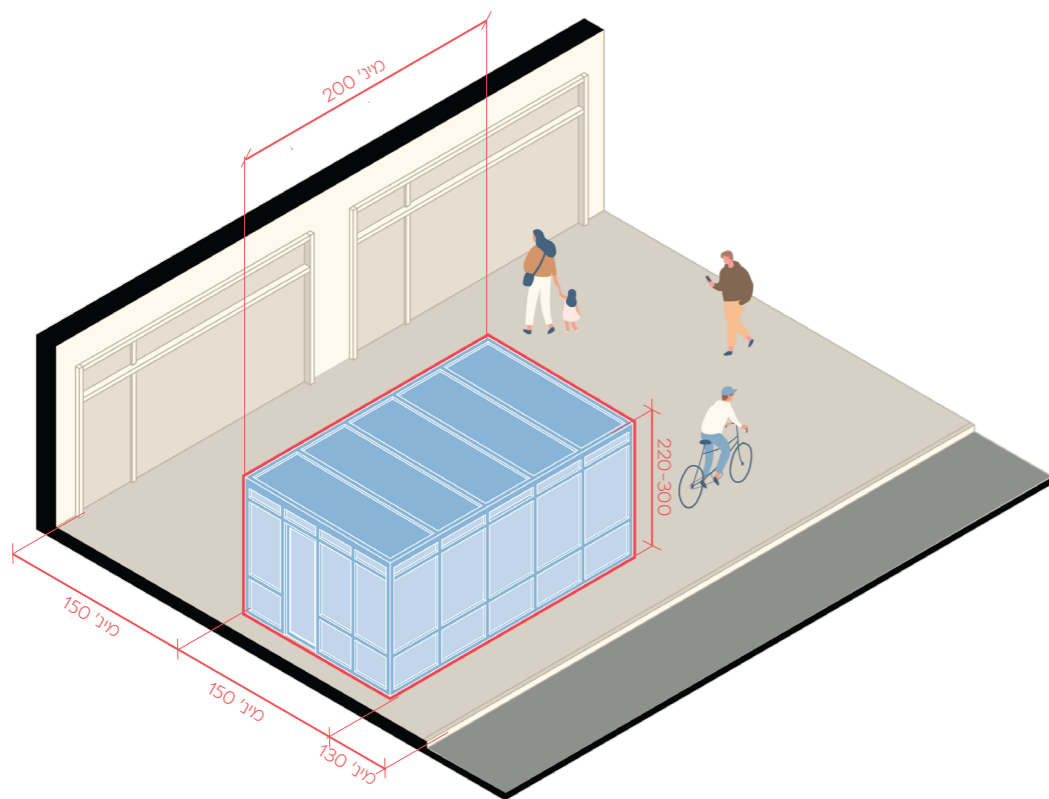
ו. תוקף - הרשאה להקמת סוככת חורף יהיה בתוקף אך ורק לעונת החורף (מה-1 באוקטובר ועד ה-1 במאי) ובאחריות בעל העסק לפרק את הסוככה במלואה בתום תקופת החורף. הצבת סוככה חייבת בהרשאה מדי שנה טרם הצבתה. בעל עסק שקיבל הרשאה בשנה שעברה רשאי לחדש את ההרשאה ואינו מחוייב בהגשת תרשימים, הדמיות וצילומים כל עוד לא חל שינוי בסוככה ובאופן הצבתה. בכל מקרה יש חובה לקבל אישור תכנון מבני ממהנדס או הנדסאי בניין ומהנדס או הנדסאי חשמל גם לחידוש ההרשאה.

1.3 פירוט:

2. סוככה עצמאית	1. סוככה צמודת חזית	תיאור כללי
סוככת חורף עצמאית שאינה צמודה לחזית בית העסק בקומת הקרקע.	סוככת חורף צמודה לחזית בית העסק בקומת הקרקע.	
<p>סוככה עצמאית תמוקם בתחום השטח שבו ניתנה הרשאה תקפה להעמדת כסאות ושולחנות.</p> <p>הסוככה תשאיר מעבר פנוי להולכי רגל ברוחב שלא יפחת מ-150 ס"מ בין הסוככה לחזית בית העסק, ולא יפחת מ-130 ס"מ בין הסוככה לקצה המדרכה.</p> <p>הסוככה תהיה לכל היותר באורך חזית בית העסק ורוחבה (עומקה) יהיה 150 ס"מ לכל הפחות, מרחב פעילות צר מזה לא יוכל לשמש לסוככת חורף. בין שתי סוככות חורף של שני בתי עסק סמוכים יש לשמור על רצועה פנויה של לפחות 130 ס"מ.</p> <p>ניתן למקם סוככת חורף במרחב הפעילות במידה ויש לבעל העסק הרשאה תקפה להעמדת כסאות ושולחנות במרחב זה, ובלבד שלא ייפגעו שימושים ציבוריים אחרים.</p> <p>במידה ומרחב הפעילות לא ממוקם מול בית העסק אבל בקרבתו וקיימת לבעל העסק הרשאה להעמדת כסאות ושולחנות במרחב זה, יכול בעל העסק לבקש אישור להקמת סוככת חורף באותו המרחב. במקרה כזה הרשות תקבע הנחיות פרטניות.</p>	<p>סוככה צמודת חזית תמוקם בתחום השטח שבו ניתנה הרשאה תקפה להעמדת כסאות ושולחנות. ראה פרק 2: מתחמי כסאות ושולחנות.</p> <p>הסוככה תמוקם בצמוד לחזית בית העסק, ותשאיר מעבר פנוי להולכי רגל ברוחב שלא יפחת מ-150 ס"מ. במקרים חריגים הרשות יכולה לבחון הקלה שתשאיר מעבר פנוי ברוחב 130 ס"מ.</p>	מיקום ותחום
	אורכה ורוחבה של הסוככה לא יחרוג מתחום השטח שבו ניתנה הרשאה תקפה להעמדת כסאות ושולחנות. אורכה לא יפחת מ-200 ס"מ ולא יעלה על רוחב חזית בית העסק, רוחבה (עומקה) לא יפחת מ-150 ס"מ, גובהה לא יפחת מ-220 ס"מ ולא יעלה על 300 ס"מ.	גודל גוף
	סוככה אחת. אם הרשות המקומית תשתכנע שבית העסק זקוק לסוככות נוספות בבדיקה מקדמית, ניתן לכלול אותן בהגשת בקשת היתר.	מספר יחידות

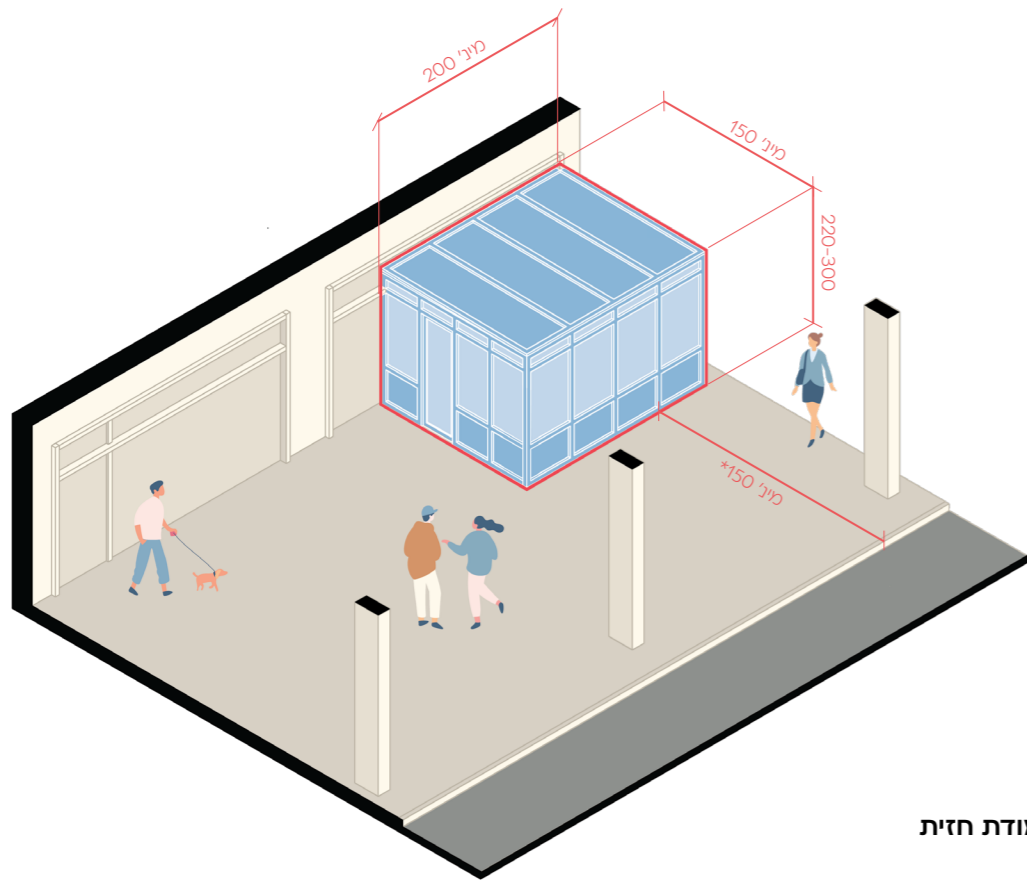


1. סוככה צמודת חזית

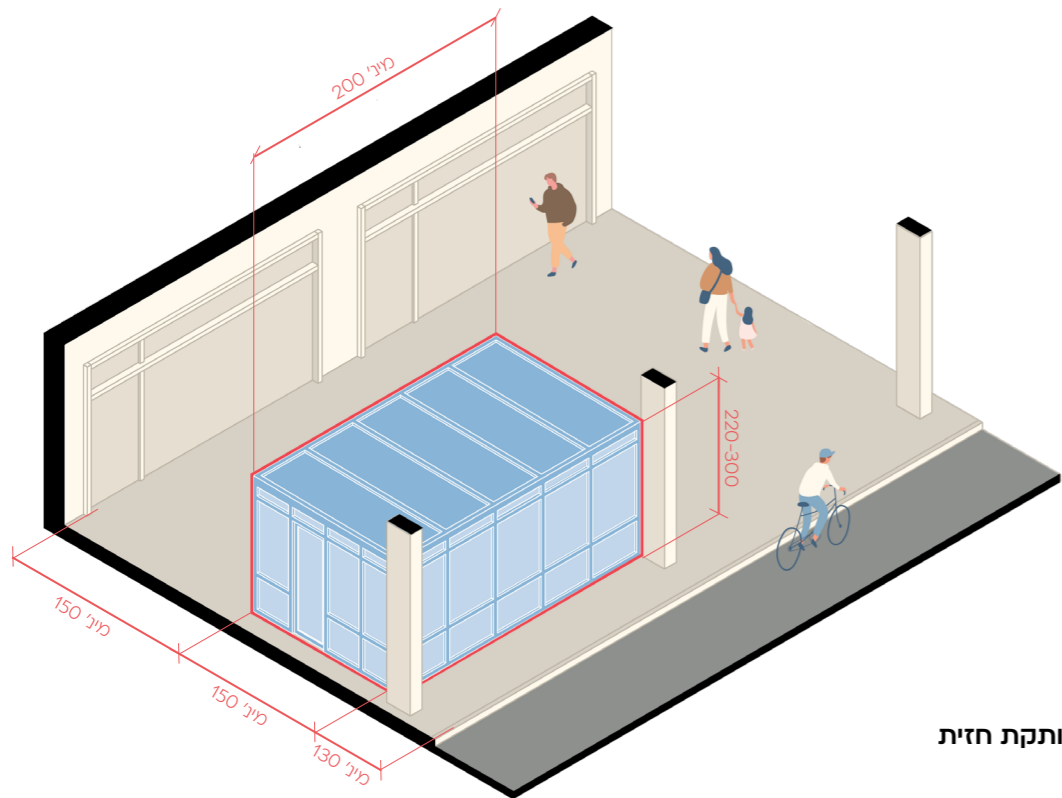


2. סוככה עצמאית

*במקרים חריגים ניתן לבחון הקלה שתשאיר מעבר של 130 ס"מ.



3. סוככת אכסדרה צמודת חזית



4. סוככת אכסדרה מנותקת חזית

*במקרים חריגים ניתן לבחון הקלה שתשאיר מעבר של 130 ס"מ.

4. סוככת אכסדרה מנותקת חזית	3. סוככת אכסדרה צמודת חזית	תיאור כללי
סוככת חורף מנותקת מחזית בית עסק הממוקם באכסדרה.	סוככת חורף צמודה לחזית בית עסק הממוקם באכסדרה.	
<p>סוככת אכסדרה מנותקת חזית תמוקם בתחום השטח שבו ניתנה הרשאה תקפה להעמדת כסאות ושולחנות.</p> <p>הסוככה יכולה לבלוט מפני חזית האכסדרה החיצונית (קו העמודים) עד 50 ס"מ.</p> <p>הסוככה תשאיר מעבר פנוי להולכי רגל ברוב שלא יפחת מ-150 ס"מ בין הסוככה לחזית האכסדרה הפנימית, ולא יפחת מ-130 ס"מ בין הסוככה לקצה המדרכה.</p> <p>הסוככה תהיה לכל היותר באורך חזית בית העסק ורוחבה (עומקה) יהיה 150 ס"מ לכל הפחות, מרחב פעילות צר מזה לא יוכל לשמש לסוככת חורף. בין שתי סוככות חורף של שני בתי עסק סמוכים יש לשמור על רצועה פנויה של לפחות 130 ס"מ.</p>	<p>סוככה אכסדרה צמודת חזית תמוקם בתחום השטח שבו ניתנה הרשאה תקפה להעמדת כסאות ושולחנות.</p> <p>הסוככה תמוקם בצמוד לחזית בית העסק, ותשאיר מעבר פנוי להולכי רגל ברוב שלא יפחת מ-150 ס"מ. במקרים חריגים ניתן לבחון הקלה שתשאיר מעבר פנוי ברוב 130 ס"מ.</p>	מיקום ותחום
אורכה ורוחבה של הסוככה לא יחרוג מתחום השטח שבו ניתנה הרשאה תקפה להעמדת כסאות ושולחנות. אורכה לא יפחת מ-200 ס"מ ולא יעלה על רוב חזית בית העסק, רוחבה (עומקה) לא יפחת מ-150 ס"מ, גובהה לא יפחת מ-220 ס"מ ולא יעלה על 300 ס"מ.		גודל גוף
סוככה אחת. אם הרשות המקומית תשתכנע שבית העסק זקוק לסוככות נוספות בבדיקה מקדמית, ניתן לכלול אותן בהגשת בקשת היתר.		מספר יחידות
לא ניתן לבצע ריתום או חיבור של סוככת החורף או אי אלו ממרכיביה אל האכסדרה.		הערות נוספות

2. מתחמי כסאות ושולחנות

מתחמי כסאות ושולחנות משמשים בתי אוכל - מסעדות, בתי קפה, מסבאות (ברים/פאבים), מאפיות, מגדניות (קונדיטוריות), מזנונים, קיוסקים, גלידריות וכדומה. מתחם מסוג זה מאפשר לבית האוכל להרחיב את שטח השירות והאירוח באוויר הפתוח ולהגדיל את חשיפתו לעוברים ושבים. במקביל, מתחמי הכסאות והשולחנות, בהינתן ומיושמים כהלכה, עשויים להעצים את המרחב הציבורי כמרחב מפגש תוסס ומושך. ישנן אפשרויות הצבה שונות של כסאות ושולחנות ולכל אחת מהן מאפיינים והנחיות משלה, הנחיות אלו מחייבות את כל בתי העסקים בעיר אלא אם ניתנו הנחיות פרטניות בהיתר הבנייה, בנספח מתחמי כסאות ושולחנות שצורף אליו או מתוקף מסמך מדיניות עירוני אחר שעוסק באזורים, מבנים או נושאים שהוחרגו.

2.1 הנחיות:

א. תנאי זכאות למתחם כסאות ושולחנות - בית עסק שעיקר עיסוקו הוא הגשת מזון או שתייה לצריכה במקום (בית אוכל) בעל רישיון עסק במבנה ייעודי, במלואו או בחלקו, לתעסוקה, מסחר, ציבור, תחבורה או תיירות, שלו הרשאה למתחם כסאות ושולחנות בתוקף ואגרת מתחם כסאות ושולחנות משולמת, רשאי להציב את הכסאות והשולחנות שאושרו עבורו בהתאם להנחיות המתוארות בפרק זה. בית עסק שאינו בית אוכל ובעליו סבור שנחוץ לו מתחם כסאות ושולחנות יכול להיוועץ עם היחידה לרישוי וקידום עסקים לקבלת התייחסות ראשונית ולהגיש בקשת הרשאה חריגה מנומקת למיטב הבנתו, בקשתו תשקל על ידי היחידה שעשויה לאשר או לשלול.

ב. התמקמות במדרכה הציבורית - מרחב המדרכה הפוטנציאלי ברחוב נתון או מקטע ממנו בו ניתן למקם כסאות ושולחנות ייקבע על ידי הגורמים המוסמכים ברשות המקומית, אשר תקבע את רצועת ההליכה המינימלית ובמידת האפשר את רצועת הדופן, רצועת העזר ומרחב הפעילות. רצועת הדופן ומרחב הפעילות הינם המרחבים היחידים בהם ניתן להציב מתחמי כסאות ושולחנות. קביעת רצועות המדרכה תסתמך על "הנחיות לתכנון רחובות בערים: תנועת הולכי רגל", משרד התחבורה והבטיחות בדרכים ומשרד הבינוי והשיכון, 2020.

ג. תחום מתחם כסאות ושולחנות - בית עסק מסוג בית אוכל זכאי למתחם כסאות ושולחנות במידה ותנאי המדרכה הסמוכים לחזית בית העסק מאפשרים זאת (ראה הנחיות בסעיף 2.3 - פירוט). תחום המתחם יוגדר ברצועת הדופן או במרחב הפעילות של המדרכה בלבד והיקפו יסומן במדויק על ידי בית העסק באמצעות קו לבן ברוחב 5 ס"מ אלא אם קיים סימון מובנה במדרכה באמצעות הריצוף או עם מסמרות, בכל מקרה אין לתחום את השטח עם גדר או מחיצה מכל סוג. מספר הכסאות והשולחנות במתחם יותאם לגודל השטח שהוגדר.

ד. תכנון ועיצוב מתחם כסאות ושולחנות - תכנון מתחם כסאות ושולחנות יעשה בהקפדה על מעברים מרווחים ונגישים בהתאם לתקנות הנדרשות, בחזית פתח כניסה מכל סוג יש לשמור על מעבר פנוי לכסאות גלגלים שמידות האורך והרוחב שלו 130 ס"מ לכל הפחות, כמו כן, ברחובות מותרים לחנייה, יש לשמור על מרחק של 130 ס"מ מאבן השפה. דגמי הכסאות והשולחנות יותאמו לעיצוב של בית העסק ובכל מקרה עליהם להיות אחידים בעיצובם, מותאמים לתנאי חוץ ומזג אוויר משתנה, נערמים, ניידים (אין לקבעם למדרכה), איכותיים ותיקניים, כסאות ושולחנות באיכות ירודה לא יאושרו. למידות מדויקות ראה סעיף 2.3 - פירוט. במידה וניתנו הנחיות פרטניות בהיתר הבנייה או מתוקף מסמך מדיניות עירוני אחר יש לפעול על פיהם.

ה. בטיחות מתחם כסאות ושולחנות - מתחם כסאות ושולחנות לא יהווה מפגע, סכנה, הפרעה או מטרד, לא יסתיר או יחסום מרכיבי תפעול, בטחון, בטיחות, נגישות ותשתית כגון פתחי ומתקני שירות, יציאות חירום, מעברים להולכי רגל ורכבים, מערכות טכניות, שלטים ואמצעי הכוונה או אזהרה או כל רכיב חיוני אחר לתפקוד תקין של המבנה וסביבתו.

ו. תחזוקת מתחם כסאות ושולחנות - בעל בית העסק ישמור על שלמותו, תקינותו, תפקודו ונקיונו של מתחם הכסאות והשולחנות על כל מרכיביו כל עת שהרשאת מתחם כסאות ושולחנות בתוקף והוא מחוייב להסירו מהמרחב הציבורי כאשר התוקף פג או כשהופסקה פעילות בית העסק בכתובת הרישיון. הסרת מתחם כסאות ושולחנות מחייבת פינוי מלא לרבות תיקון פגמים שהותיר במבנה או בסביבתו על מנת להשיב להם את חזותם המקורית.

ז. מתחם כסאות ושולחנות במבנה וסביבתו - לא יותר שינוי או פגיעה במופע האדריכלי-עיצובי של המבנה וסביבתו ובכלל זה צורתו, חומריו וצבעיו. המתחם לא יסתיר או יחסום מרכיבים כגון כרכובים, קשתות, עמודים, קורות, דלתות, חלונות, מדרגות, דרגנועים, כבשים (רמפות), מעליות, מעקות, מרפסות, גלריות, אומנות חזותית, עיטורים וכל רכיב בעל ערך עיצובי או צורך שימושי.

ח. מתקנים משלימים ניידים במתחם הכסאות והשולחנות - למתקנים משלמים ניידים כדוגמת שמשיות, מאווררים ותנורי חימום, דוכנים, פחי אשפה, עציצים וכן הלאה יותרו להצבה במתחם כסאות ושולחנות ובלבד שלא יחרגו מהמתחם, ויעמדו בכל יתר הדרישות שהוגדרו לפרק זה.

ט. במות בסיס לרחוב משופע - במידה ושיפוע הרחוב עולה על 5% אחוז ולא ניתן להציב כסאות ושולחנות בצורה נוחה, ניתן לבחון אישור להקמת במת בסיס כל עוד הבמה אינה חורגת מהתחום המאושר להצבת כסאות ושולחנות כמפורט בפרק זה. הבמה תהיה עשויה מחומרים עמידים, מותאמים לתנאי חוץ ומזג

אוויר משתנה באקלים המקומי. הבמה תעוגן באופן בטיחותי וכל המערכות הטכניות יהיו נסתרות מכל נקודת מבט. ייצורה והתקנתה תבוצע על ידי אנשי מקצוע מוסמכים, מורשים ומבוטחים. הבמה תיבנה מחומרים קשיחים, לא תכלול חפירה ויסודות, תהיה סגורה מכל פיאותיה, וגובהה לא יעלה על 50 ס"מ בנקודה הגבוהה ביותר. במת הבסיס תיחשב חלק מובנה ממתחם כסאות ושולחנות לכל דבר ועניין, ותופיע בבקשה להרשאה. כמו כן, הבמה תעמוד בכל תקני הבטיחות והנגישות המחייבים וכן בכל יתר הדרישות שהוגדרו לפרק זה.

י. שעות פעילות - הוצאת כסאות ושולחנות כמו גם מתקנים משלימים אל מתחם כסאות ושולחנות מותרת אך ורק בשעות הפעילות ובסיומן יאספו ויישמרו בחלל הפרטי הסגור של בית העסק.

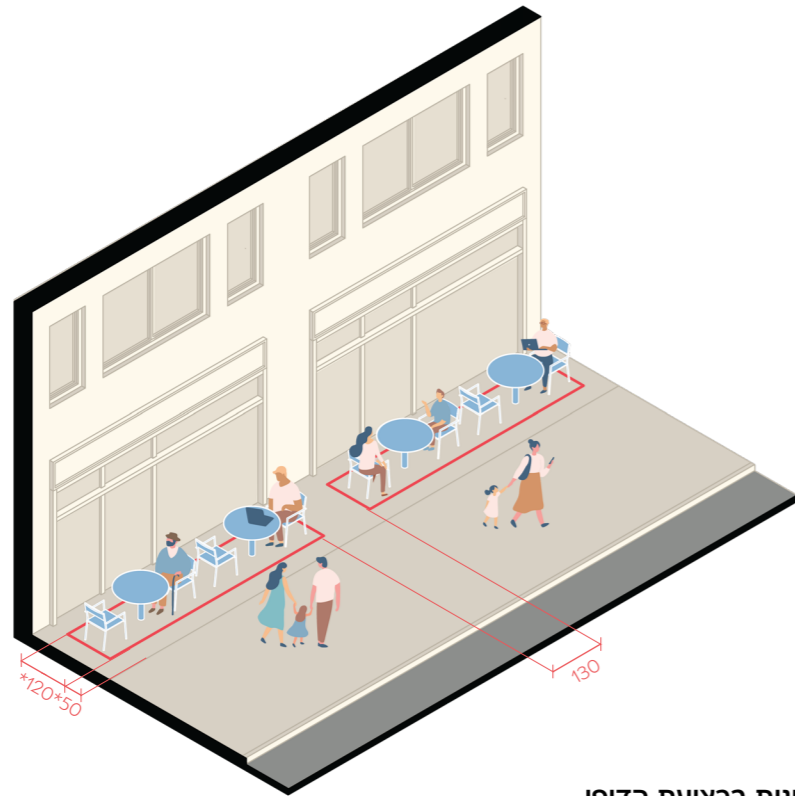
יא. פירוט סוגי מתחמי כסאות ושולחנות - הנחיות מפורטות לסוגי מתחמים מופיעות בסעיף 2.3 - פירוט.

2.2 הרשאה:

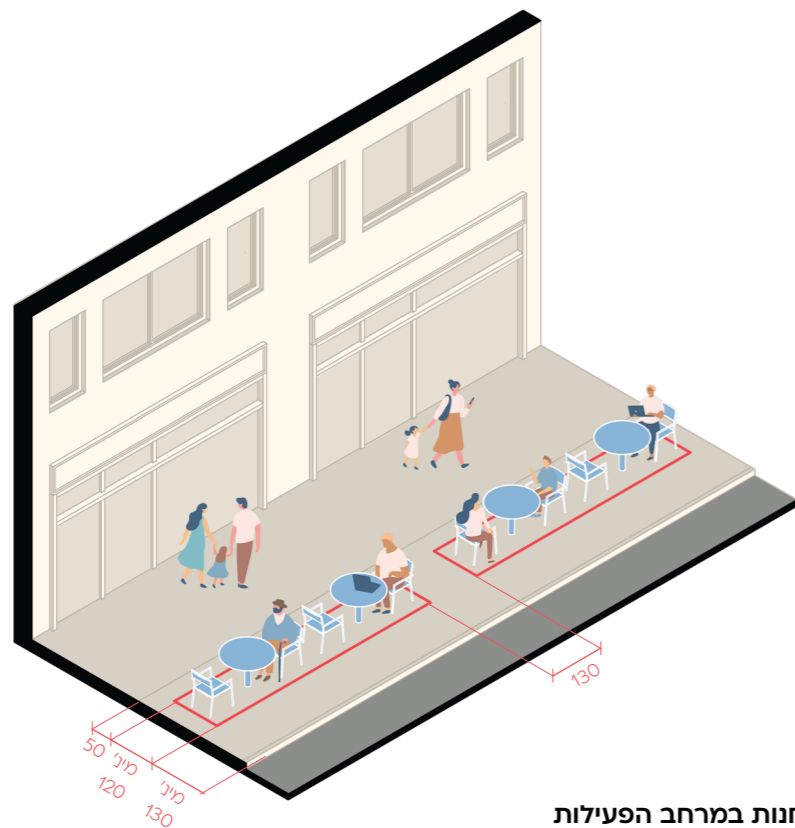
בקשת הרשאה למתחמי כסאות ושולחנות תכלול:

- א. פרטים** - פרטי בית העסק, פרטי בעל בית העסק ופרטי מיופה כוח במידה ובעל בית העסק מעוניין שהבקשה תוגש ע"י נציג מטעמו, במקרה זה יצרף מכתב יפוי כוח חתום על ידו ועל ידי מיופה הכוח.
- ב. תרשימים** - חוברת תרשימים תכלול תוכנית וחתך של מתחמי הכסאות והשולחנות בתחום שבין חזית בית העסק לכביש או לחזית המבנה בעברו השני של הרחוב, מתחמי כסאות ושולחנות שניצבים במרחב בעל מאפיינים ייחודיים כמו מרכז מסחרי או גן יתוארו בבירור בסביבתם. התרשימים ישורטטו בקנה מידה 1:50 על דף בגודל A4 או A3 ויצוגו את גבול מתחם הכסאות והשולחנות, את מלוא חזית בית העסק והקשרה המרחבי ואת מערך הצבת הכסאות והשולחנות. התרשימים יכללו את מידות המתחם, מידות מיקום המתחם ביחס לסביבה ואת מידות הכסאות, השולחנות והמעברים ביניהם.
- ג. צילומים** - 2-5 צילומים של המקום. בצילום הראשון תוצג חזית הבניין הכוללת שבה נמצאת חזית בית העסק, בצילום השני יוצג מקרוב מתחם הכסאות והשולחנות על רקע חזית בית העסק. ניתן לצרף תמונות נוספות אם יש בהן צורך בתיאור המרחב. בכל התמונות יש לסמן את מיקום מתחם הכסאות והשולחנות.
- ד. אישורים** - במקרה והבקשה להרשאה כוללת במת בסיס לרחוב משופע, על התרשימים יחתום מהנדס בניין או הנדסאי בניין לצורך אישור תכנון מבני, וכן יועץ בטיחות ונגישות לצורך אישור תקני נגישות ובטיחות. בקשה שתגרור שינויים מהותיים בגוף הבניין או סביבתו תופנה למסלול היתר בנייה במידה ותמצא מוצדקת.

2.3 פירוט:



1. מתחם כסאות ושולחנות ברצועת הדופן



2. מתחם כסאות ושולחנות במרחב הפעילות

*עומק מתחם הכיסאות והשולחנות והמרחק מרצועת ההליכה תלוי ברוחב המדרכה. ראה טבלה

2. מתחם כסאות ושולחנות במרחב הפעילות

מתחם כסאות ושולחנות במרחב הפעילות של המדרכה בקומת הקרקע. מרחב הפעילות מנותק מהחזית המסחרית, לעיתים בין רצועת הדופן לרצועת ההליכה, לעיתים בין רצועת ההליכה לרצועת העזר ולעיתים באופן מקומי כרחבה או כיכר עירונית, חלל ציבורי תוך מבני ועוד.

מתחם כסאות ושולחנות יהיה לכל היותר באורך חזית בית העסק ורוחבו (עומקו) יהיה 120 ס"מ לכל הפחות, מרחב פעילות צר מזה לא יוכל לשמש למתחם כסאות ושולחנות. כמו כן יש לשמור על מעבר פנוי בין הכסאות והשולחנות לרצועת ההליכה ברוחב 50 ס"מ. בין שני מתחמי כסאות ושולחנות של שני בתי עסק סמוכים יש לשמור על רצועה פנויה של לפחות 130 ס"מ. ניתן למקם מתחם כסאות ושולחנות במרחב הפעילות ובלבד שלא יפגעו שימושים ציבוריים אחרים. במידה ומרחב הפעילות לא ממוקם מול בית העסק אבל בקרבתו והרשות המקומית מוצאת לנכון שבית העסק זקוק למתחם כסאות ושולחנות, ניתן לשקול הקצאת מתחם סמוך.

ניתן להציב את הכסאות והשולחנות במערכים שונים: בניצב או במקביל לחזית, בטורים או כיחידות נפרדות, שתי וערב או בהסטה. אפשר להציע בבקשת ההיתר מערך בתצורה אחרת או שילוב של מערכים לאישור הגורמים המקצועיים ברשות המקומית.

הבמה המשופעת לא תחרוג מהתחום המאושר למתחם כסאות ושולחנות. אורכה של הבמה לא יפחת מ-200 ס"מ, ורוחבה לא יפחת מ-150 ס"מ. גובהה בנקודה הגבוהה ביותר לא יעלה על 50 ס"מ. יש לוודא עמידה בתקנות בטיחות ונגישות הן לגוף הבמה והן במרחב הרחוב בו היא מוצבת.

1. מתחם כסאות ושולחנות ברצועת הדופן

מתחם כסאות ושולחנות ברצועת הדופן של המדרכה בקומת הקרקע. רצועת הדופן צמודה לחזית המסחרית ולצידה תמצא לרוב רצועת ההליכה ולעיתים מרחב פעילות.

מתחם כסאות ושולחנות יהיה לכל היותר באורך חזית בית העסק ורוחבו (עומקו) ייקבע לפי רוחב רצועת הדופן במדרכה. אין להתייחס לרצועת עזר ולמרחב פעילות כחלק מרצועת ההליכה. מרחב פעילות צמוד לרצועת דופן יכול לשמש להרחבת מתחם כסאות ושולחנות ובלבד שלא יפגעו שימושים ציבוריים אחרים.

מדרכה צרה:
מתחם כסאות ושולחנות ברצועת דופן שרוחבה 80-120 ס"מ כל עוד נותרת רצועת ההליכה פנויה שרוחבה 130-250 ס"מ, כמו כן יש לשמור על מעבר פנוי בין הכסאות והשולחנות לרצועת ההליכה ברוחב 30 ס"מ.

מדרכה בינונית:
מתחם כסאות ושולחנות ברצועת דופן שרוחבה 120-160 ס"מ כל עוד נותרת רצועת ההליכה פנויה שרוחבה 230-350 ס"מ, כמו כן יש לשמור על מעבר פנוי בין הכסאות והשולחנות לרצועת ההליכה ברוחב 50 ס"מ.

מדרכה רחבה:
מתחם כסאות ושולחנות ברצועת דופן שרוחבה 160 ס"מ לכל הפחות כל עוד נותרת רצועת ההליכה פנויה שרוחבה 330 ס"מ לכל הפחות, כמו כן יש לשמור על מעבר פנוי בין הכסאות והשולחנות לרצועת ההליכה ברוחב 50 ס"מ.

ניתן להציב את הכסאות והשולחנות במערכים שונים: בצמוד או במנותק מהחזית, בניצב או במקביל לחזית, בטורים או כיחידות נפרדות, שתי וערב או בהסטה. ניתן להציע מערכים בתצורות אחרות לאישור הגורמים המקצועיים ברשות המקומית.

תיאור כללי

מיקום ותחום

מערך הצבה

במת בסיס ברוחב משופע

3. סוככים

סוככים צמודי דופן משמשים את בתי העסקים כאמצעי שבאפשרותו להגדיר מעין מבואה פתוחה בכניסה מהמרחב הציבורי לבית העסק, להגביר את הנצפות שלו כלפי חוץ ובמקרה של בתי אוכל אף ליצור הזדמנות להרחבת חלל האירוח בסביבת חוץ מקורה. בנוסף לכך, סוכך יכול לתפקד כשלט ראשי או משני עם נוכחות חזותית חזקה עבור בית העסק. סוכך יכול להיות בעל מבנה קבוע וקשיח או בעל מבנה קל ומתקפל, ובכך לאפשר מצבים משתנים לפי הצורך בהתאמה למזג האוויר. ישנם סוגים שונים של סוככים ולכל אחד מהם מאפיינים והנחיות משלו, הנחיות אלו מחייבות את כל בתי העסקים בעיר אלא אם ניתנו הנחיות פרטניות בהיתר הבנייה, בנספח סוככים שצורף אליו או מתוקף מסמך מדיניות עירוני אחר שעוסק באזורים, מבנים או נושאים שהוחרגו.

3.1 הנחיות:

א. **תנאי זכאות להצבת סוככים** - בית עסק בעל רישיון עסק במבנה ייעודי, במלואו או בחלקו, לתעסוקה, מסחר, ציבור, תחבורה או תיירות, שלו הרשאת סוככים בתוקף, רשאי להציב את הסוככים שאושרו עבורו בהתאם להנחיות המתוארות בפרק זה.

ב. **מספר סוככים** - בית עסק זכאי לסוכך יחיד, במקרה והוחלט להציב סוכך לאורך חזית ארוכה מאורך הסוכך המירבי אותו ניתן לייצר, יש להצמיד סוככים זהים זה לצד זה והם ייחשבו לסוכך אחד. בעל בית עסק שסבור שהוא זקוק לסוככים נוספים יכול להיוועץ עם מחלקת עסקים לקבלת התייחסות ראשונית ולהגיש בקשת היתר מנומקת למיטב הבנתו, בקשתו תשקל על ידי היחידה לרישוי וקידום עסקים שעשויה לאשר או לשלול.

ג. **אחידות סוככים** - רצף סוככים של בתי עסקים במבנה יחיד, במבנים צמודים או סמוכים יהיה אחיד, הן במיקום על פני החזית, הן בגודל ובצבע, והן בעיצוב גוף הסוככים לרבות מתקני ואביזרי התלייה שלהם, אלא אם היחידה לרישוי וקידום עסקים תמצא אילוצים או שיקולים, מבניים, מרחביים, עיצוביים וכיוצא בזה להתיר אי אחידות.

ד. **עיצוב הסוכך** - עיצוב גוף הסוכך הכולל את מבנה השלד והמעטפת יעשה באיכות גבוהה ויבוצע בצורה אסתטית, בשלמות ובהקפדה לפרטים מבלי לחשוף מערכות טכניות. כתובות ודימויים יופיעו על פאתו הקדמית בלבד על פי הנחיות פרק השילוט. צורת הסוכך, חומריו וצבעיו יאושרו על ידי מהנדס/ת העיר ו/או אדריכל/ת העיר.

ה. **ייצור והתקנת הסוכך** - הסוכך יהיה עשוי מחומרים עמידים, מותאמים לתנאי חוץ ומזג אוויר משתנה באקלים המקומי, הוא יעוגן באופן בטיחותי וכל המערכות הטכניות יהיו נסתרות מכל נקודת מבט. ייצורו

והתקנתו תעשה על ידי אנשי מקצוע מוסמכים, מורשים ומבוטחים.

ו. **בטיחות הסוכך** - הסוכך לא יהווה מפגע, סכנה, הפרעה או מטרד, לא יסתיר או יחסום מרכיבי תפעול, בטחון, בטיחות, נגישות ותשתית כגון פתחי ומתקני שירות, יציאות חירום, מעברים להולכי רגל ורכבים, מערכות טכניות, שלטים ואמצעי הכוונה או אזהרה או כל רכיב חיוני אחר לתפקוד תקין של המבנה וסביבתו.

ז. **תאורת הסוכך** - אין חובה להתקין תאורה בסוכך. סוכך משולב תאורה יכול תאורה בתחתיתו בלבד מבלי ליצור הפרעת ריצוד, היבהוב או סינוור למשתמשים במרחב הציבורי, לבעלי עסקים או דיירים שכנים.

ח. **תחזוקת הסוכך** - בעל בית העסק ישמור על שלמותו, תקינותו, תפקודו ונקיונו של הסוכך על כל חלקיו כל עת שהרשאת הסוכך בתוקף והוא מחוייב להסירו מהמרחב הציבורי כאשר התוקף פג או כשהופסקה פעילות בית העסק בכתובת הרישיון. הסרת הסוכך מחייבת פירוק ופינוי מלא לרבות תיקון פגמים שהותיר במבנה או סביבתו על מנת להשיב להם את חזותם המקורית.

ט. **הסוכך במבנה וסביבתו** - לא יותר שינוי או פגיעה במופע האדריכלי-עיצובי של המבנה וסביבתו ובכלל זה צורתו, חומריו וצבעיו. הסוכך לא יסתיר או יחסום מרכיבים כגון כרכובים, קשתות, עמודים, קורות, דלתות, חלונות, מדרגות, דרגנועים, כבשים (רמפות), מעליות, מעקות, מרפסות, גלריות, אומנות חזותית, עיטורים וכל רכיב בעל ערך עיצובי או צורך שימושי.

י. **פירוט סוגי סוככים** - הנחיות מפורטות לסוגי סוככים מופיעות בסעיף 3.3.

3.2 הרשאה:

בקשת הרשאת סוככים תכלול:

א. **פרטים** - פרטי בית העסק, פרטי בעל בית העסק ופרטי מיופה כוח במידה ובעל בית העסק מעוניין שהבקשה תוגש ע"י נציג מטעמו, במקרה זה יצרף מכתב ייפוי כוח חתום על ידו ועל ידי מיופה הכוח.

ב. **תרשימים** - חוברת תרשימים תכלול תוכנית, חזית וחתך של הסוכך עם על פני חזית בית העסק. התרשימים ישורטטו בקנה מידה 1:50 על דף בגודל A4 או A3 ויצגו את מלוא חזית בית העסק והקשרה המרחבי במרחק של 2-5 מ' משולי החזית לכל כיוון. התרשימים יכללו את מידות הסוכך עם ומידות מיקום ביחס לסביבה.

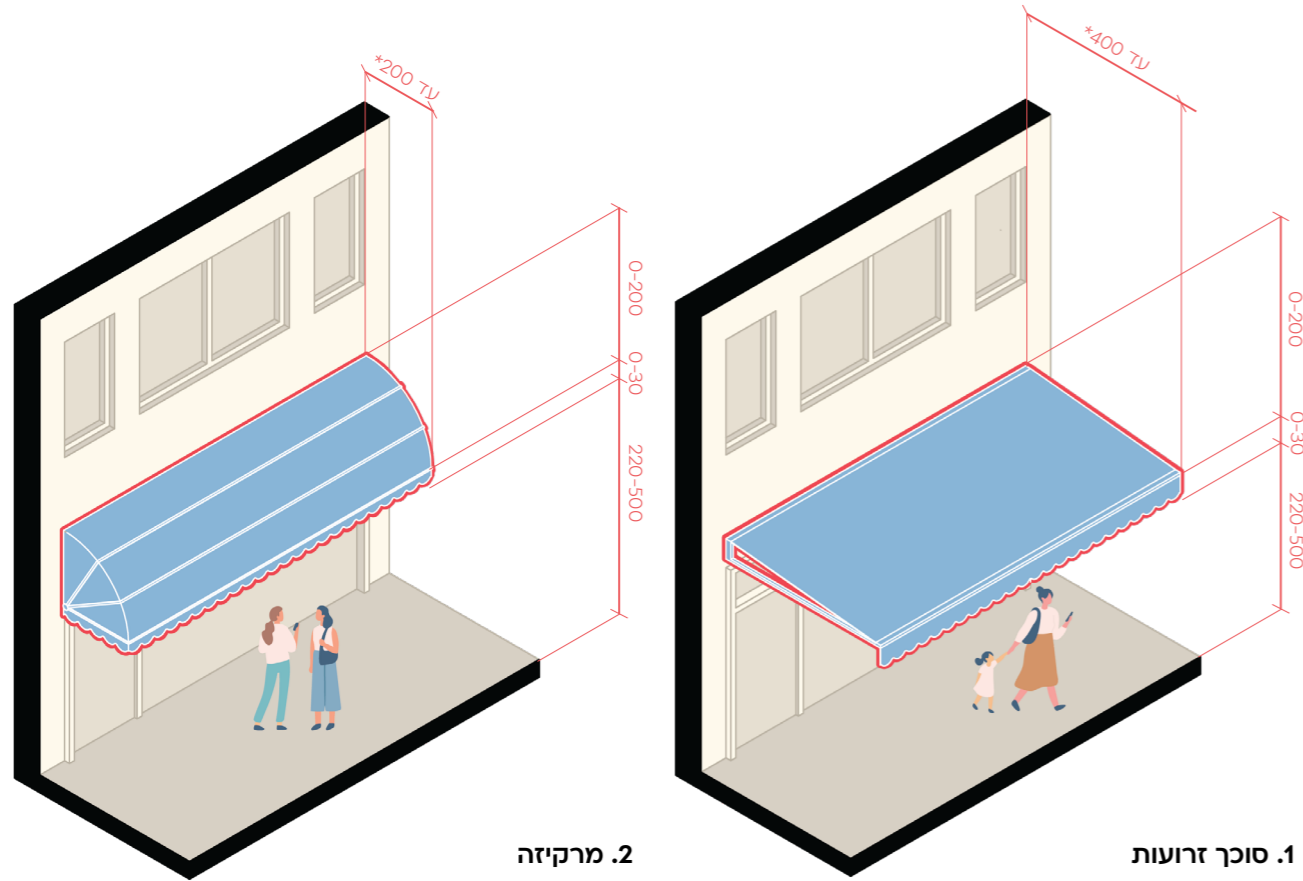
ג. **הדמיה** - המחשה תלת ממדית, ניתן בשרטוט, בעריכה ע"ג צילום או באמצעות מודל ממוחשב. במידה ומדובר במוצר קטלוגי קיים ניתן לצרף דף מוצר עם מפרט טכני במקום המחשה תלת ממדית.

ד. **צילומים** - 3-5 צילומים של המקום. בצילום הראשון תוצג חזית הבניין הכוללת שבה נמצאת חזית בית העסק, בצילום השני תוצג חזית בית העסק לבדה ובתמונה השלישית יוצג מבט ממוקד של המקום בחזית בו יוצבו/ הסוכך/ים. ניתן לצרף תמונות נוספות אם יש בהן צורך בתיאור המרחב. בכל התמונות יש לסמן את

מיקום הסוכר/ים.

ה. אישורים - על התרשימים וההדמיה יחתום מהנדס בניין או הנדסאי בניין לצורך אישור תכנון מבני. בקשה שתגרוור שינויים מהותיים בגוף הבניין או סביבתו תופנה למסלול היתר בנייה במידה ותמצא מוצדקת.

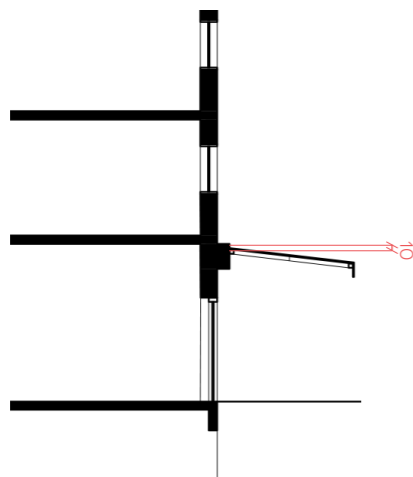
3.3 פירוט:



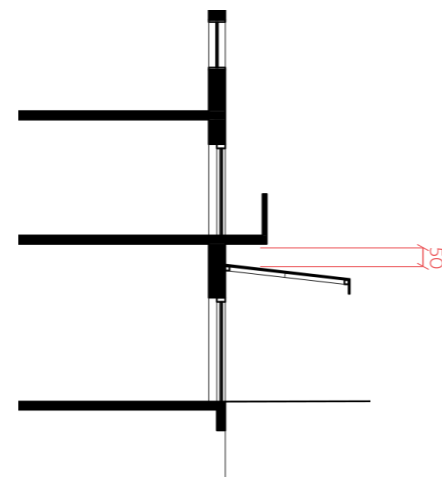
2. מרקיזה

1. סוכך זרועות

*או 40% מרוחב המדרכה הצמודה לחזית - הקטן מהשניים.



ב. סוכך ע"ג חזית כרכוב (קרניז)



א. סוכך מתחת לקומה או מרפסת בולטת

מצבים חריגים:

2. מרקיזה	1. סוכך זרועות	
<p>סוכך מרקיזה זיזי צמוד חזית בקומת הקרקע, בעל מנגנון קיפול חשמלי או ידני עשוי שלד מתכת שהולבש בד או יריעה סינטטית אחרת כדוגמת שימשונית או דראלון. לסוכך זה מבנה מעוגל עטוף יריעה, שובל ניצב בחזית שאורכו לא יעלה על 30 ס"מ ויש לו פאות צדדיות.</p>	<p>סוכך זרועות זיזי צמוד חזית בקומת הקרקע, בעל מנגנון קיפול חשמלי או ידני עשוי שלד מתכת שהולבש בד או יריעה סינטטית אחרת כדוגמת שימשונית או דראלון. לסוכך זה מבנה משופע עם יריעה מתוחה, שובל ניצב בחזית שאורכו לא יעלה על 30 ס"מ ואין לו פאות צדדיות.</p>	<p>תיאור כללי</p>
<p>סוכך יותקן על חזית בית העסק ויבלוט מפניה מעל מרחב המדרכה. תחום הצבתו בגובה 220-500 ס"מ מעל מפלס הרחוב.</p> <p>מצבים חריגים:</p> <p>א. סוכך מתחת לקומה או מרפסת בולטת: במידה ומעל מפלס הרחוב ישנה קומה או מרפסת שבסיסה בגובה 500 ס"מ או פחות ובולטת עד 100 ס"מ ביחס לחזית בית העסק, ניתן להתקין סוכך במרווח של לפחות 50 ס"מ בין קצהו העליון של הסוכך לתחתית הקומה שמעליו. התקנת סוכך תחת קומה או מרפסת בולטת ביותר מ-100 ס"מ ביחס לחזית בית העסק דורשת אישור מיוחד של הרשות המקומית.</p> <p>ב. סוכך ע"ג חזית כרכוב (קרניז): ניתן להתקין סוכך תחת כרכוב במרווח של עד 10 ס"מ בין קצהו העליון של הסוכך לסף התחתון של הכרכוב. כמו כן ניתן להתקין סוכך על חזית הכרכוב אם גובה הכרכוב 60 ס"מ או יותר ובמרווח של לפחות 10 ס"מ בין קצהו העליון של הסוכך לסף העליון של הכרכוב.</p>	<p>סוכך יותקן על חזית בית העסק ויבלוט מפניה מעל מרחב המדרכה. תחום הצבתו בגובה 220-500 ס"מ מעל מפלס הרחוב.</p> <p>מצבים חריגים:</p> <p>א. סוכך מתחת לקומה או מרפסת בולטת: במידה ומעל מפלס הרחוב ישנה קומה או מרפסת שבסיסה בגובה 500 ס"מ או פחות ובולטת עד 100 ס"מ ביחס לחזית בית העסק, ניתן להתקין סוכך במרווח של לפחות 50 ס"מ בין קצהו העליון של הסוכך לתחתית הקומה שמעליו. התקנת סוכך תחת קומה או מרפסת בולטת ביותר מ-100 ס"מ ביחס לחזית בית העסק דורשת אישור מיוחד של הרשות המקומית.</p> <p>ב. סוכך ע"ג חזית כרכוב (קרניז): ניתן להתקין סוכך תחת כרכוב במרווח של עד 10 ס"מ בין קצהו העליון של הסוכך לסף התחתון של הכרכוב. כמו כן ניתן להתקין סוכך על חזית הכרכוב אם גובה הכרכוב 60 ס"מ או יותר ובמרווח של לפחות 10 ס"מ בין קצהו העליון של הסוכך לסף העליון של הכרכוב.</p>	<p>מיקום ותחום</p>
<p>אורכו המרבי של הסוכך יהיה כאורך חזית בית העסק ולכל הפחות באורך חלון הראווה או חלון אחר של בית העסק, גובהו לא יעלה על 200 ס"מ, רוחבו (עומקו) לא יעלה על 200 ס"מ או 40% מרוחב המדרכה הצמודה לחזית - הקטן מהשניים.</p>	<p>אורכו המרבי של הסוכך יהיה כאורך חזית בית העסק ולכל הפחות באורך חלון הראווה או חלון אחר של בית העסק, גובהו לא יעלה על 200 ס"מ, רוחבו (עומקו) לא יעלה על 400 ס"מ או 40% מרוחב המדרכה הצמודה לחזית - הקטן מהשניים.</p>	<p>גודל גוף</p>
<p>סוכך אחד. במקרה והוחלט להציב סוכך לאורך חזית ארוכה מאורך הסוכך המירבי אותו ניתן לייצר, יש להצמיד מספר סוככים זהים זה לצד זה והם ייחשבו לסוכך אחד. אם הרשות המקומית תשתכנע שבית העסק זקוק לסוככים נוספים בבדיקה מקדמית, ניתן לכלול אותם בהגשת בקשת הרשאה.</p>	<p>סוכך אחד. במקרה והוחלט להציב סוכך לאורך חזית ארוכה מאורך הסוכך המירבי אותו ניתן לייצר, יש להצמיד מספר סוככים זהים זה לצד זה והם ייחשבו לסוכך אחד. אם הרשות המקומית תשתכנע שבית העסק זקוק לסוככים נוספים בבדיקה מקדמית, ניתן לכלול אותם בהגשת בקשת הרשאה.</p>	<p>מספר יחידות</p>
<p>שלד הסוכך ואביזרי ההתקנה יאושרו ע"י מהנדס בניין או הנדסאי בניין.</p>		<p>הערות נוספות</p>

4. שילוט

שילוט בתי עסקים הוא נושא חשוב הן מבחינה עסקית כאמצעי מיתוג וחשיפה של בתי עסקים לעיני עוברים ושבים והן מבחינה מרחבית כשכבה חזותית בולטת שמשפיעה מאוד על הנראות של המרחב הציבורי. שלט הוא דבר פרסום, מודעה או הכוונה לבית עסק, מרכולתו או שירותיו, שמופיע על גבי חזית מבנה בית עסק, לצידה או במקום ייעודי אחר שהתירה הרשות המקומית. השלט, קבוע או זמני, מציג מידע או תיאור באמצעים כתובים, גרפיים או פיסוליים. ישנם סוגים שונים של שלטים ולכל אחד מהם מאפיינים והנחיות משלו, הנחיות אלו מחייבות את כל בתי העסקים בעיר אלא אם ניתנו הנחיות פרטניות בהיתר הבנייה, בנספח שילוט שצורף אליו או מתוקף מסמך מדיניות עירוני אחר שעוסק באזורים, מבנים או נושאים שהוחרגו.

4.1 הנחיות:

א. תנאי זכאות להצבת שלטים - בית עסק בעל רישיון עסק במבנה ייעודי, במלואו או בחלקו, לתעסוקה, מסחר, ציבור, תחבורה או תירות, שלו הרשאת שילוט בתוקף ואגרת שילוט משולמת, רשאי להציב את השלטים שאושרו עבורו בהתאם להנחיות המתוארות בפרק זה.

ב. מספר שלטים - בית עסק זכאי לשלט ראשי יחיד ולשלושה שלטים משניים. בעל בית עסק שסבור שהוא זקוק לשלטים נוספים יכול להיוועץ עם היחידה לרישוי וקידום עסקים לקבלת התייחסות ראשונית ולהגיש בקשת היתר מנומקת למיטב הבנתו, בקשתו תשקל על ידי מחלקת עסקים שעשויה לאשר או לשלול.

ג. אחידות שלטים - רצף שילוט של בתי עסקים במבנה יחיד, במבנים צמודים או סמוכים, יהיה אחיד במיקום, בגודל ובעיצוב, אלא אם מחלקת עסקים תמצא אילוצים או שיקולים, מבניים, מרחביים, עיצוביים וכיוצא בזה להתיר אי אחידות.

ד. עיצוב השלט - עיצוב גוף השלט ועיצובו הגרפי יעשו באיכות גבוהה ויבוצע בצורה אסתטית, בשלמות ובהקפדה לפרטים מבלי לחשוף מערכות טכניות. כתובות ודימויים יופיעו על פאתו הקדמית בלבד. השלט יהיה קריא וברור מגובה עיניהם של הולכי הרגל, יכלול את השפה העברית בשם בית העסק ו/או באפיון סוג בית העסק, נוסחו יהיה תקין תחבירית ובלשון נקייה והמידע שיוציג יהיה חוקי, אמין, עדכני ומכבד. צורת השלט, חומריו וצבעיו יאושרו על ידי מהנדס/ת העיר ו/או אדריכל/ת העיר.

ה. ייצור והתקנת השלט - השלט יהיה עשוי מחומרים עמידים, מותאמים לתנאי חוץ ומזג אוויר משתנה באקלים המקומי, הוא יעוגן באופן בטיחותי וכל המערכות הטכניות יהיו נסתרות מכל נקודת מבט. ייצורו והתקנתו תעשה על ידי אנשי מקצוע מוסמכים, מורשים ומבטוחים.

ו. בטיחות השלט - השלט לא יהווה מפגע, סכנה, הפרעה או מטרד, לא יסתיר או יחסום מרכיבי תפעול, בטחון, בטיחות, נגישות ותשתית כגון פתחי ומתקני שירות, יציאות חירום, מעברים להולכי רגל ורכבים,

מערכות טכניות, שלטים ואמצעי הכוונה או אזהרה או כל רכיב חיוני אחר לתפקוד תקין של המבנה וסביבתו.

ז. תאורת השלט - אין חובת הארת שלט. שלט מאיר יכלול תאורה מובנת פנימית או נסתרת מבלי ליצור הפרעת ריצוד, היבהוב או סינוור למשתמשים במרחב הציבורי, לבעלי עסקים או דיירים שכנים.

ח. תחזוקת השלט - בעל בית העסק ישמור על שלמותו, תקינותו, תפקודו ונקיונו של השלט על כל חלקיו כל עת שהיתר השילוט בתוקף והוא מחוייב להסירו מהמרחב הציבורי כאשר התוקף פג או כשהופסקה פעילות בית העסק בכתובת הרישיון. הסרת השלט מחייבת פירוק ופינוי מלא לרבות תיקון פגמים שהותיר במבנה או סביבתו על מנת להשיב להם את חזותם המקורית.

ט. השלט במבנה וסביבתו - לא יותר שינוי או פגיעה במופע האדריכלי-עיצובי של המבנה וסביבתו ובכלל זה צורתו, חומריו וצבעיו. השלט לא יסתיר או יחסום מרכיבים כגון כרכובים, קשתות, עמודים, קורות, דלתות, חלונות, מדרגות, דרגנועים, כבשים (רמפות), מעליות, מעקות, מרפסות, גלריות, אומנות חזותית, עיטורים וכל רכיב בעל ערך עיצובי או צורך שימושי.

י. פירוט סוגי שילוט - הנחיות מפורטות לסוגי שילוט מופיעות בסעיף 4.3 - פירוט.

4.2 הרשאה:

בקשה להרשאת שילוט תוגש למחלקת שילוט כחלק מבקשה לרישיון עסק ותכלול:

א. פרטים - פרטי בית העסק, פרטי בעל בית העסק ופרטי מיופה כוח במידה ובעל בית העסק מעוניין שהבקשה תוגש ע"י נציג מטעמו, במקרה זה יצרף מכתב יפוי כוח חתום על ידו ועל ידי מיופה הכוח.

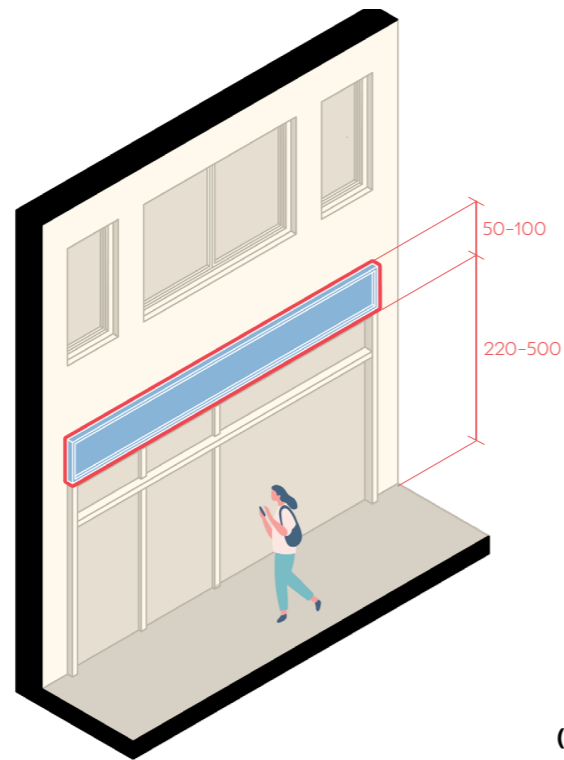
ב. תרשימים - חוברת תרשימים תכלול תוכנית, חזית וחתך של השלט/ים על פני חזית בית העסק או במיקום הרלוונטי במקרה של שלטים שלא על חזית בית העסק. התרשימים ישורטטו בקנה מידה 1:50 על דף בגודל A4 או A3 ויצונו את מלוא חזית בית העסק והקשרה המרחבי במרחק של 2-5 מ' משולי החזית לכל כיוון. התרשימים יכללו את מידות השלט/ים ומידות מיקום ביחס לסביבה.

ג. צילומים - 3-5 צילומים של המקום. בצילום הראשון תוצג חזית הבניין הכוללת שבה נמצאת חזית בית העסק, בצילום השני תוצג חזית בית העסק לבדה ובתמונה השלישית יוצג מבט ממוקד של המקום בחזית בו יוצבו/ו השלט/ים. שלטים שלא על חזית בית העסק יש לצלם באותו האופן, ניתן לצרף תמונות נוספות אם יש בהן צורך בתיאור המרחב. בכל התמונות יש לסמן את מיקום השלט/ים.

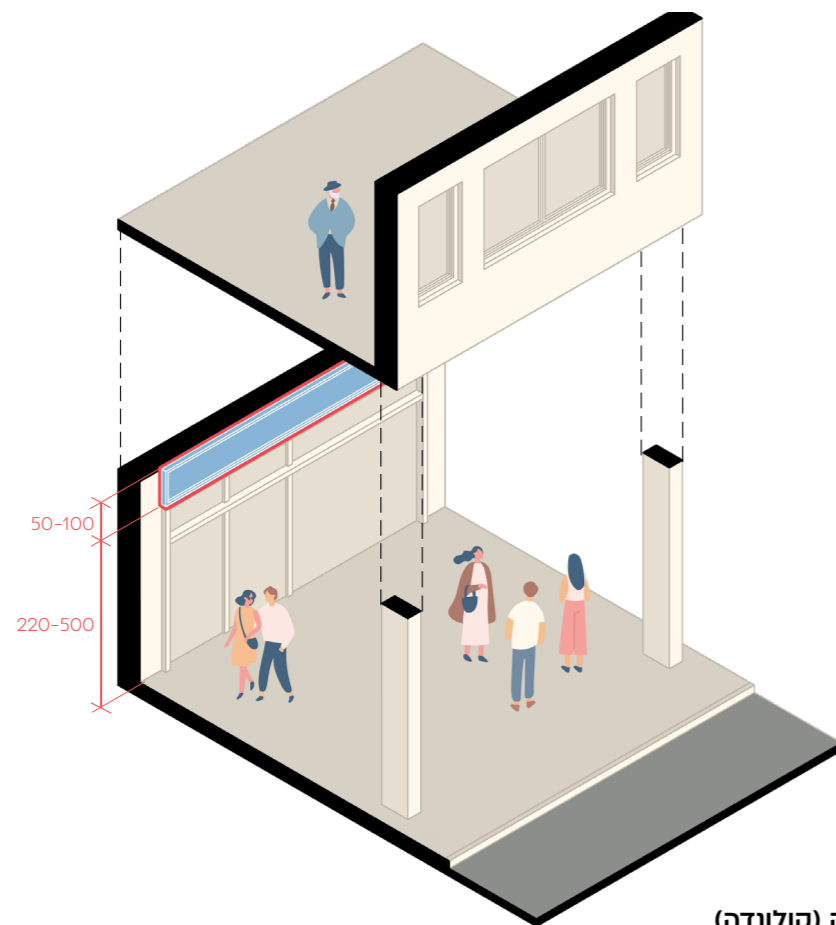
ד. אישורים - על התרשימים יחתום מהנדס בניין או הנדסאי בניין לצורך אישור תכנון מבני. בקשה שתגרור שינויים מהותיים בגוף הבניין או סביבתו תופנה למסלול היתר בנייה במידה ותמצא מוצדקת.

4.3 פירוט:

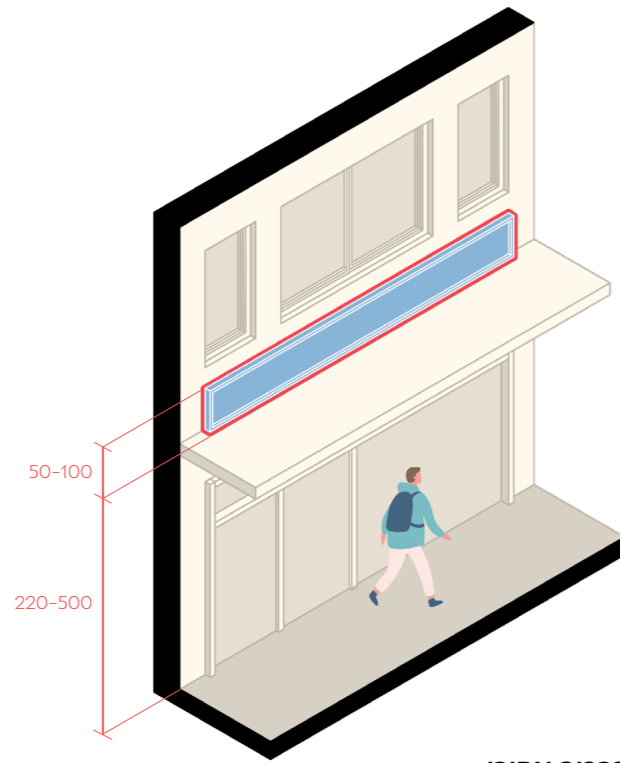
2. שלט חזית אכסדרה (קולונדה)	1. שלט חזית רגילה (סטנדרטית)	
שלט ראשי: שלט ניצב בקומת הקרקע, על גבי החזית הפנימית בקומת האכסדרה (קולונדה).	שלט ראשי: שלט ניצב בקומת הקרקע, על גבי חזית רגילה ללא מאפיינים אדריכליים שדורשים פתרון מיוחד.	תיאור כללי
השלט יוצמד בגבו לחזית האכסדרה הפנימית של בית העסק מעל פתח הכניסה. תחום הצבתו בגובה 220-500 ס"מ מעל מפלס הרחוב, גם אם רצפת הכניסה לבית העסק נמוכה או גבוהה ממפלס הרחוב עד 200 ס"מ.	השלט יוצמד בגבו לחזית של בית העסק מעל פתח הכניסה. תחום הצבתו בגובה 220-500 ס"מ מעל מפלס הרחוב, גם אם רצפת הכניסה לבית העסק נמוכה או גבוהה ממפלס הרחוב בהפרש של עד 200 ס"מ.	מיקום ותחום
אורכו המרבי יהיה כאורך חזית בית העסק, גובהו יהיה 50-100 ס"מ, רוחבו (עומקו) לא יעלה על 20 ס"מ.	אורכו המרבי יהיה כאורך חזית בית העסק, גובהו יהיה 50-100 ס"מ, רוחבו (עוביו) לא יעלה על 20 ס"מ.	גודל גוף
שלט אחד. אם הרשות המקומית תשתכנע שבית העסק זקוק לשלטים ראשיים נוספים בבדיקה מקדמית, ניתן לכלול אותם בהגשת בקשת היתר.	שלט אחד. אם הרשות המקומית תשתכנע שבית העסק זקוק לשלטים ראשיים נוספים בבדיקה מקדמית, ניתן לכלול אותם בהגשת בקשת היתר.	מספר יחידות
השלט יכלול שם ו/או סמליל (לוגו) של בית העסק בשטח של 60% לכל הפחות. פרטים כגון אפיון סוג בית העסק, שם סניף, שעות פעילות, פרטי התקשרות, כתובות, מפרט מוצרים, סיסמאות (סלוגנים) וכיוצ"ב יוצגו ב-40% משטח השלט לכל היותר. תוכן פרסומי לתאגידים, חברות, נותני חסות או מותגים שנמכרים בבית העסק מותנה באישור מיוחד של הרשות המקומית שאם ייתקבל יוצג ב-40% משטח השלט לכל היותר. בכל מקרה, שם ו/או סמליל בית העסק יהיה גדול ובולט ביחס לכל מידע נוסף. אמצעים גרפיים קישוטיים יותרו על כל פני השלט.	השלט יכלול שם ו/או סמליל (לוגו) של בית העסק בשטח של 60% לכל הפחות. פרטים כגון אפיון סוג בית העסק, שם סניף, שעות פעילות, פרטי התקשרות, כתובות, מפרט מוצרים, סיסמאות (סלוגנים) וכיוצ"ב יוצגו ב-40% משטח השלט לכל היותר. תוכן פרסומי לתאגידים, חברות, נותני חסות או מותגים שנמכרים בבית העסק מותנה באישור מיוחד של הרשות המקומית שאם ייתקבל יוצג ב-40% משטח השלט לכל היותר. בכל מקרה, שם ו/או סמליל בית העסק יהיה גדול ובולט ביחס לכל מידע נוסף. אמצעים גרפיים קישוטיים יותרו על כל פני השלט.	תוכן וגרפיקה



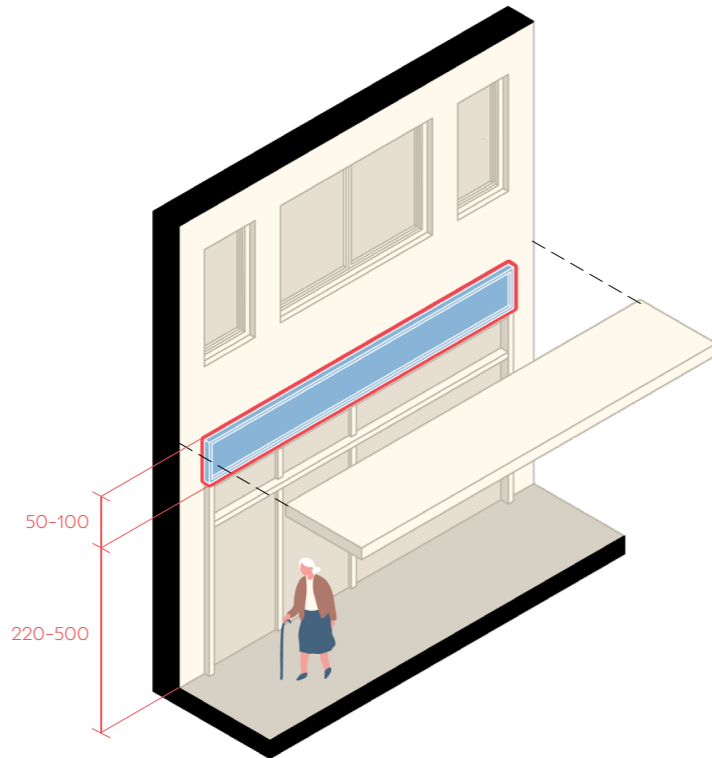
1. שלט חזית רגילה (סטנדרטית)



2. שלט חזית אכסדרה (קולונדה)

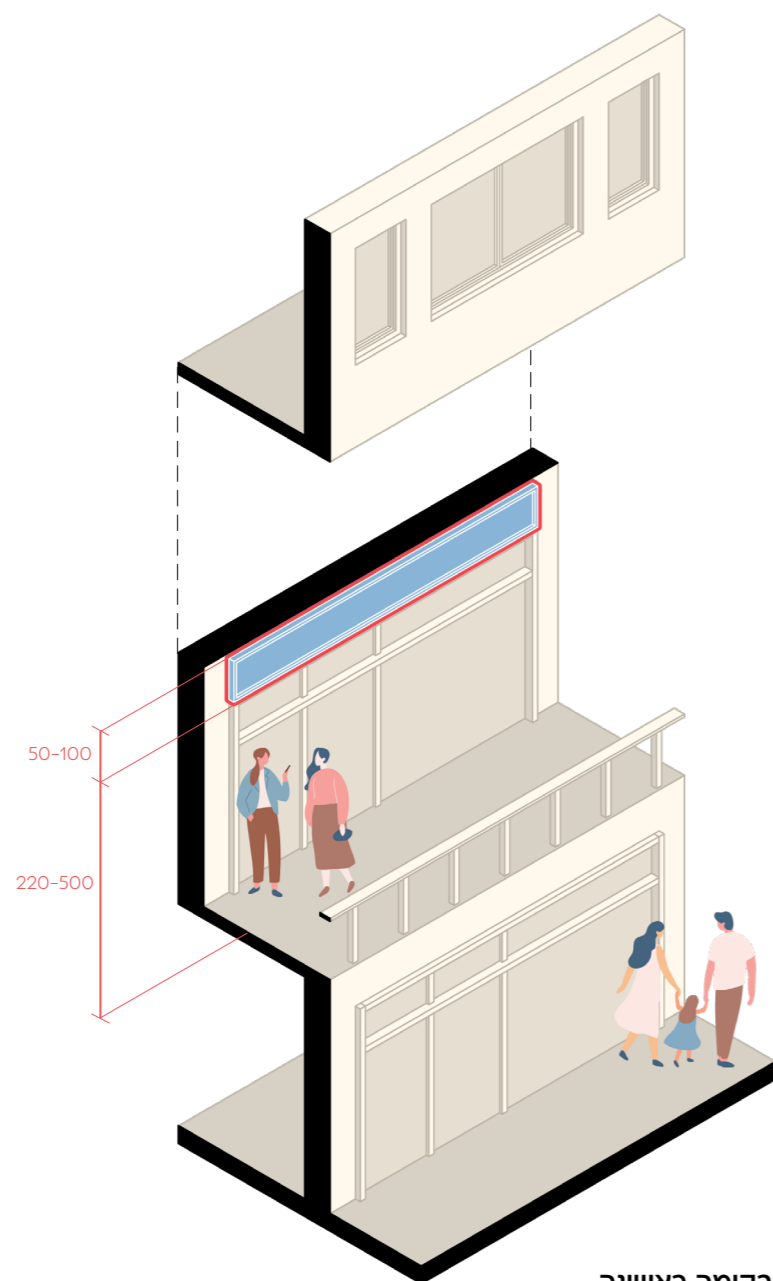


3א. שלט חזית כרכוב - מעל קצה כרכוב אחורי



3ב. שלט חזית כרכוב - מתחת קצה כרכוב אחורי

3. שלט חזית כרכוב (קרניז)		
3א. מעל קצה כרכוב אחורי	3ב. מתחת קצה כרכוב אחורי	
<p>השלט יוצמד בגבו לחזית של בית העסק מעל פתח הכניסה, מעל לקצה האחורי של תחום הצבתו בגובה 220-500 ס"מ מעל מפלס הרחוב, גם אם רצפת הכניסה לבית העסק נמוכה או גבוהה ממפלס הרחוב עד 200 ס"מ.</p>		<p>תיאור כללי</p> <p>שלט ראשי: שלט ניצב בקומת הקרקע, על גבי חזית עם כרכוב שנבנה כחלק מהבניין או הוצמד אליו כגגון קשיח.</p>
<p>השלט יוצמד בגבו לחזית של בית העסק מעל פתח הכניסה, מעל לקצה האחורי של תחום הצבתו בגובה 220-500 ס"מ מעל מפלס הרחוב, גם אם רצפת הכניסה לבית העסק נמוכה או גבוהה ממפלס הרחוב בהפרש של עד 200 ס"מ.</p>		<p>מיקום ותחום</p>
<p>אורכו המרבי יהיה כאורך חזית בית העסק, גובהו יהיה 50-100 ס"מ, רוחבו (עומקו) לא יעלה על 20 ס"מ.</p>		<p>גודל גוף</p>
<p>שלט אחד. אם הרשות המקומית תשתכנע שבית העסק זקוק לשלטים ראשיים נוספים בבדיקה מקדמית, ניתן לכלול אותם בהגשת בקשת היתר.</p>		<p>מספר יחידות</p>
<p>השלט יכלול שם ו/או סמליל (לוגו) של בית העסק בשטח של 60% לכל הפחות. פרטים כגון אפיון סוג בית העסק, שם סניף, שעות פעילות, פרטי התקשרות, כתובות, מפרט מוצרים, סיסמאות (סלוגנים) וכיוצ"ב יוצגו ב-40% משטח השלט לכל היותר. תוכן פרסומי לתאגידיים, חברות, נותני חסות או מותגים שנמכרים בבית העסק מותרת באישור מיוחד של הרשות המקומית שאם ייתקבל יוצג ב-40% משטח השלט לכל היותר. בכל מקרה, שם ו/או סמליל בית העסק יהיה גדול ובולט ביחס לכל מידע נוסף. אמצעים גרפיים קישוטיים יותרו על כל פני השלט.</p>		<p>תוכן וגרפיקה</p>



4. שלט חזית פתוחה בקומה ראשונה

4. שלט חזית פתוחה בקומה ראשונה (קומת גלריה)

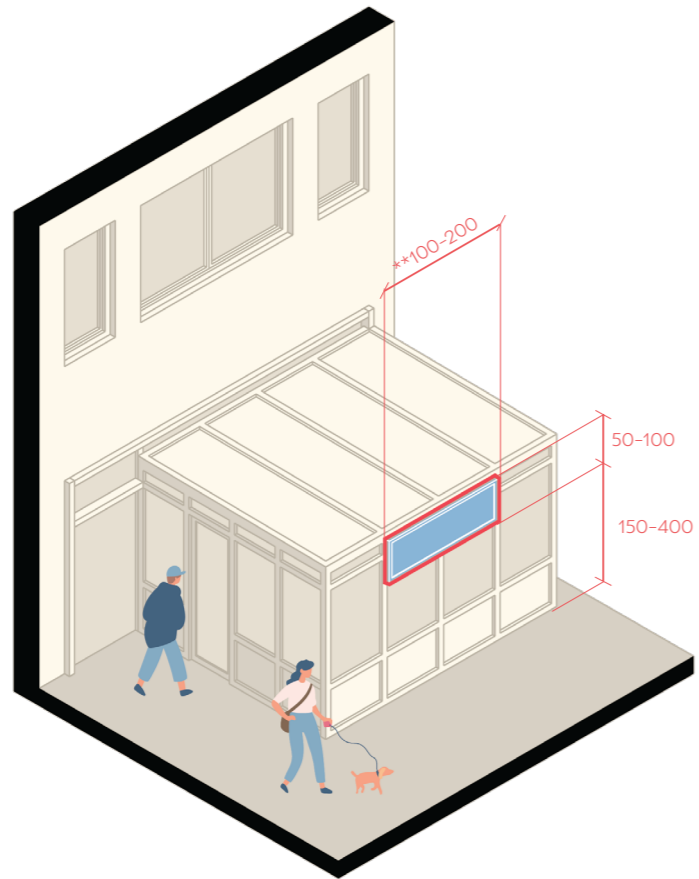
תיאור כללי
שלט ראשי: שלט ניצב בקומה שמעל קומת הקרקע, על גבי חזית עם מעבר פתוח וגלוי לרחוב שמקשר בין מספר בתי עסק.

מיקום ותחום
השלט יוצמד בגבו למישור הפנימי של החזית הפתוחה, מעל פתח הכניסה של בית העסק. תחום הצבתו בגובה 220-500 ס"מ מעל מפלס רצפת הכניסה לבית העסק.

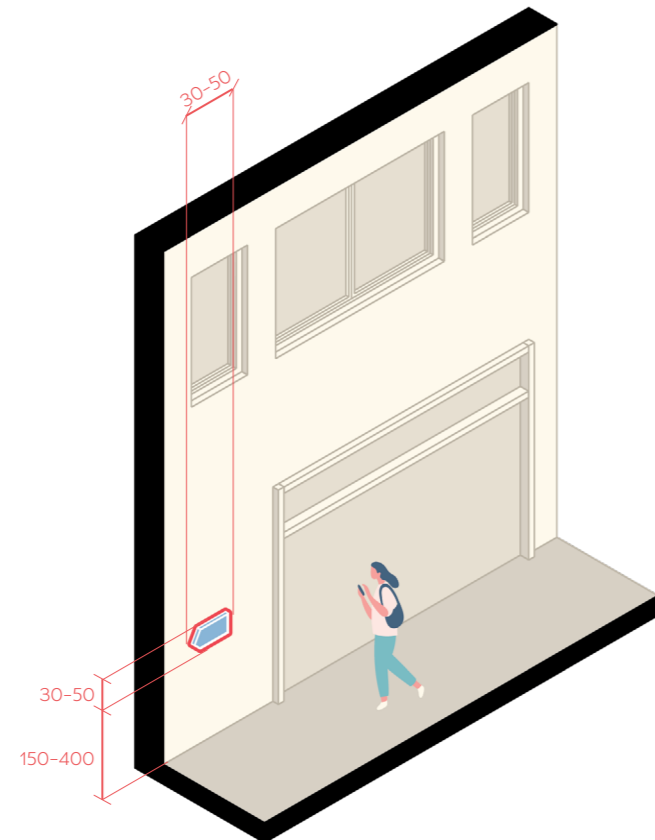
גודל גוף
אורכו המרבי יהיה כאורך חזית בית העסק, גובהו יהיה 50-100 ס"מ, רוחבו (עומקו) לא יעלה על 20 ס"מ.

מספר יחידות
שלט אחד. אם הרשות המקומית תשתכנע שבית העסק זקוק לשלטים ראשיים נוספים בבדיקה מקדמית, ניתן לכלול אותם בהגשת בקשת היתר.

תוכן וגרפיקה
השלט יכלול שם ו/או סמליל (לוגו) של בית העסק בשטח של 60% לכל הפחות. פרטים כגון אפיון סוג בית העסק, שם סניף, שעות פעילות, פרטי התקשרות, כתובות, מפרט מוצרים, סיסמאות (סלוגנים) וכיוצ"ב יוצגו ב-40% משטח השלט לכל היותר. תוכן פרסומי לתאגידיים, חברות, נותני חסות או מותגים שנמכרים בבית העסק מותנה באישור מיוחד של הרשות המקומית שאם ייתקבל יוצג ב-40% משטח השלט לכל היותר. בכל מקרה, שם ו/או סמליל בית העסק יהיה גדול ובוולט ביחס לכל מידע נוסף. אמצעים גרפיים קישוטיים יותרו על כל פני השלט.

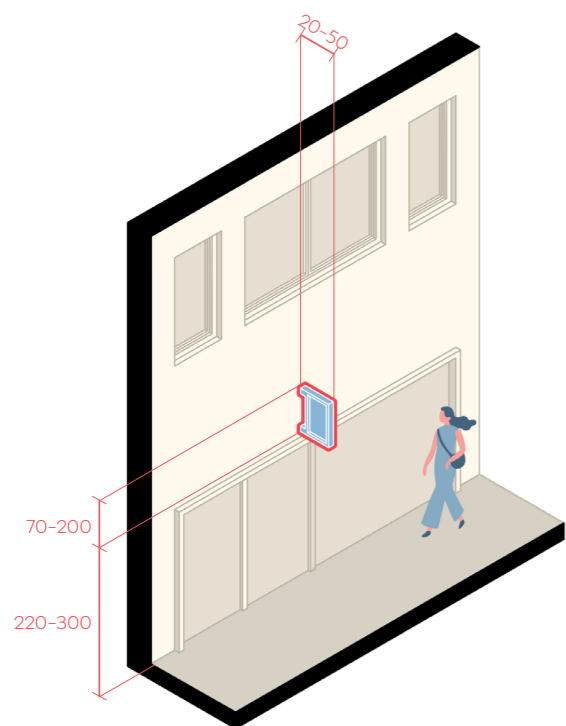


5. שלט סוככת חורף

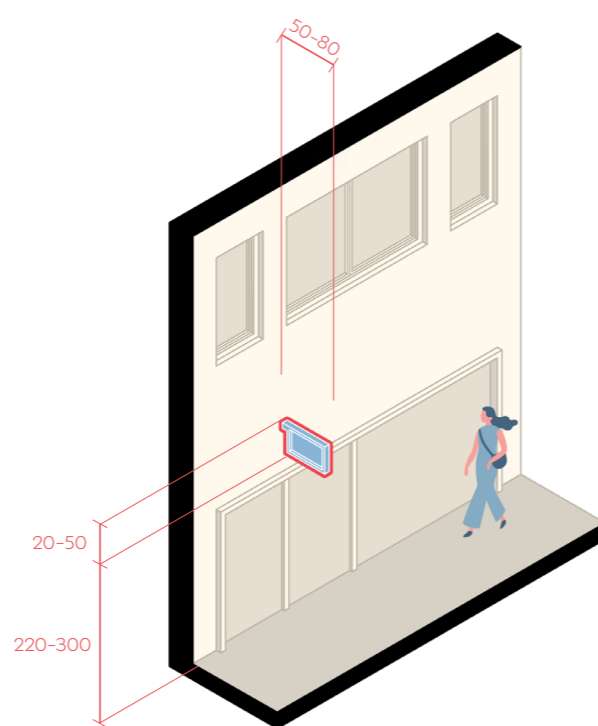


6. שלט הכוונה על חזית

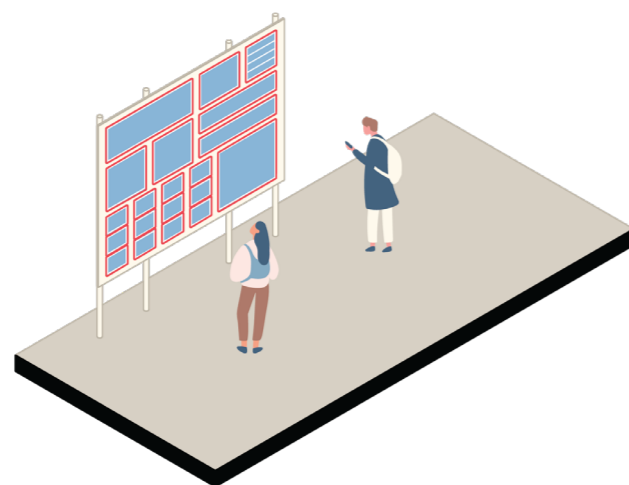
תיאור כללי	5. שלט סוככת חורף	6. שלט הכוונה על חזית
תיאור כללי	שלט משני: שלט ניצב בקומת קרקע על גבי סוככת חורף.	שלט משני: שלט בקומת קרקע, ניצב על חזית המבנה בו נמצא בית העסק.
מיקום ותחום	השלט יוצמד בגבו לסוככת החורף של בית העסק בחזית המיטבית הפונה למרחב הציבורי. תחום הצבתו בגובה 150-400 ס"מ מעל מפלס הרחוב.	השלט יוצמד בגבו לחזית המבנה בו נמצא בית העסק. תחום הצבתו בגובה 220-400 ס"מ מעל מפלס הרחוב.
גודל גוף	אורכו יהיה 100-200 ס"מ אלא אם הרשות המקומית מצאה לנכון להאריכו ונתנה על כך אישור מיוחד. גובהו יהיה 50-100 ס"מ, רוחבו (עומקו) לא יעלה על 20 ס"מ.	אורכו יהיה 30-50 ס"מ, גובהו יהיה 30-50 ס"מ, רוחבו (עומקו) לא יעלה על 5 ס"מ - אלא אם הרשות המקומית מצאה לנכון להגדילו ונתנה על כך אישור מיוחד.
מספר יחידות	שלט אחד. אם הרשות המקומית תשתכנע שבית העסק זקוק לשלטים נוספים בבדיקה מקדמית, ניתן לכלול אותם בהגשת בקשת היתר.	שלט אחד.
תוכן וגרפיקה	השלט יכלול שם ו/או סמליל (לוגו) של בית העסק ו/או פרטים כגון אפיון סוג בית העסק, שם סניף, סיסמאות (סלוגנים).	השלט יכלול שם ו/או סמליל (לוגו) של בית העסק ו/או פרטים כגון אפיון סוג בית העסק, שם סניף, סיסמאות (סלוגנים).
הערות נוספות	אמצעי שילוט משלים, יאושר אם לא מהווה כפילות מיותרת למידע שמוצג בשילוט אחר.	



ב. שלט דגל - אנכי

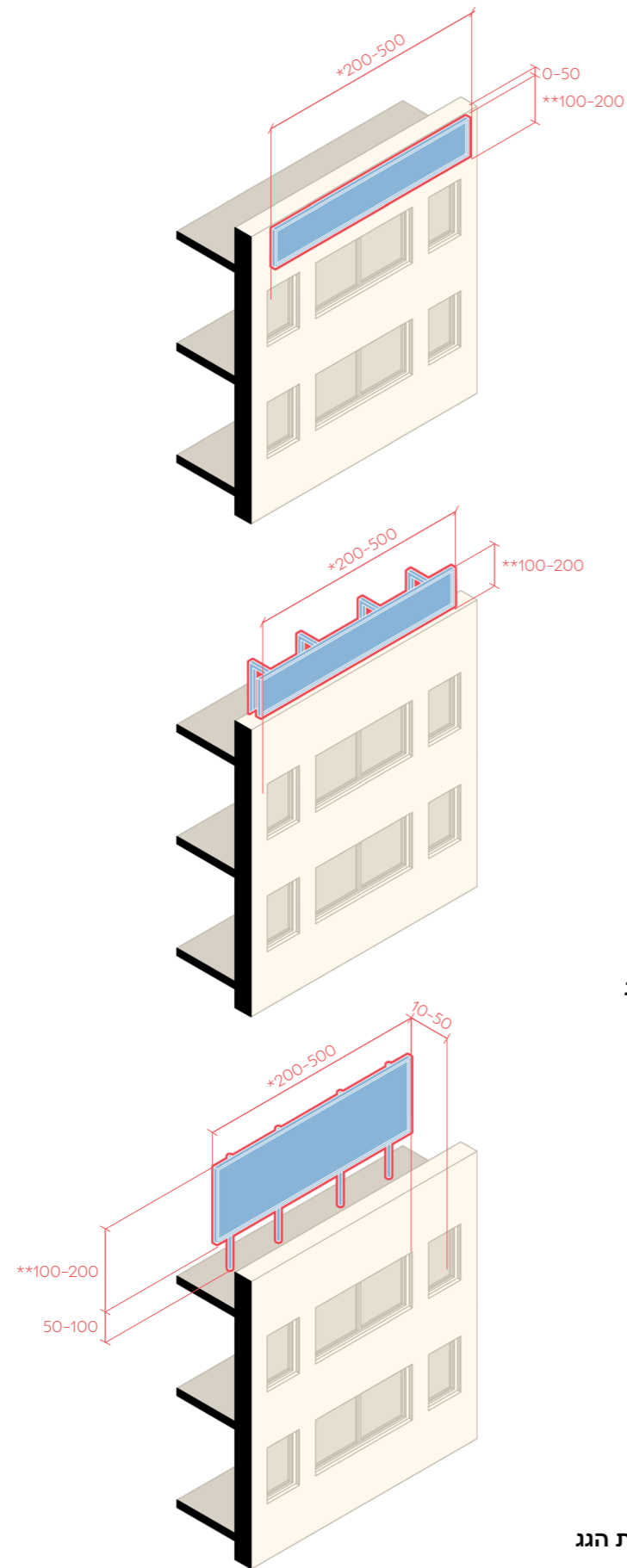


א. שלט דגל - אופקי



8. שלט מרכזת שילוט

8. שלט מרכזת שילוט	7. שלט דגל	
<p>שלט משני: שלט בלוח שלטים מרכזי שיועד ע"י הרשות המקומית למספר בתי עסקים סמוכים באותו אזור או מתחם.</p>	<p>שלט משני: שלט בקומת הקרקע, זיזי - ניצב לחזית.</p>	תיאור כללי
<p>השלט יוצב בהתאם להוראות היתר הבנייה של מרכזת השילוט.</p>	<p>השלט יוצמד לחזית בית העסק או יורחק ממנה עד 10 ס"מ באמצעות מנשא או מוט ייעודי. תחום הצבתו בגובה 220-300 ס"מ מעל מפלט הרחוב, גם אם רצפת הכניסה לבית העסק נמוכה או גבוהה ממפלס הרחוב בהפרש של עד 200 ס"מ.</p>	מיקום ותחום
<p>השלט יוצב בהתאם להוראות היתר הבנייה של מרכזת השילוט.</p>	<p>א. דגל אופקי: אורכו יהיה 50-80 ס"מ, גובהו יהיה 20-50 ס"מ, רוחבו (עומקו) לא יעלה על 10 ס"מ. ב. דגל אנכי: אורכו יהיה 20-50 ס"מ, גובהו יהיה 70-200 ס"מ, רוחבו (עומקו) לא יעלה על 10 ס"מ.</p>	גודל גוף
<p>שלט אחד. אם הרשות המקומית תשתכנע שבית העסק זקוק לשלטים נוספים בבדיקה מקדמית, ניתן לכלול אותם בהגשת בקשת היתר</p>		מספר יחידות
<p>השלט יכול שם ו/או סמליל (לוגו) של בית העסק בשטח של 60% לכל הפחות. פרטים כגון אפיון סוג בית העסק, שם סניף, סיסמאות (סלוגנים) יוצגו ב-40% משטח השלט לכל היותר. בכל מקרה, שם ו/או סמליל בית העסק יהיה גדול ובולט ביחס לכל מידע נוסף. אמצעים גרפיים קישוטיים יותרו על כל פני השלט.</p>	<p>השלט יכול שם ו/או סמליל (לוגו) של בית העסק ו/או הכוונה לבית העסק, אמצעים גרפיים קישוטיים יותרו על כל פני השלט.</p>	תוכן וגרפיקה
<p>אמצעי שילוט משלים, יאושר אם לא מהווה כפילות מיותרת למידע שמוצג בשילוט אחר.</p>		הערות נוספות



9א. שלט רום - חזית מעקה גג

9ב. שלט רום - על גבי מעקה גג

9ג. שלט רום - על מנשא ברצפת הגג

*אלא אם הרשות המקומית מצאה לנכון להאריכו ונתנה על כך אישור מיוחד.
**בקומת גג במפלס רביעי ומעלה (לא כולל קומת קרקע) גובה השלט יהיה 150-300 ס"מ.

9. שלט רום			
9א. חזית מעקה גג	9ב. על גבי מעקה גג	9ג. על מנשא ברצפת הגג	
שלט משני: שלט בקומה האחרונה, ניצב בצמוד לחזית מעקה הגג.	שלט משני: שלט בקומה האחרונה, ניצב על גבי מעקה הגג.	שלט משני: שלט בקומה האחרונה, ניצב על מנשא ברצפת הגג.	תיאור כללי
השלט יוצמד בגבו לחזית קיר מעקה הגג, פאתו העליונה תהיה במישור הדופן העליונה של קיר מעקה הגג או נמוכה ממנה ב-50 ס"מ לכל היותר.	השלט יוצב על הדופן העליונה של קיר מעקה הגג, פאתו התחתונה תוצמד אליה, בגבו יחובר למתקן שיעוגן לרצפת הגג.	השלט יוצב על מתקן נושא שיעוגן לרצפת הגג, פאתו הקדמית תהיה בניסגה של הפנימית של קיר מעקה הגג ופאתו התחתונה תהיה גבוהה מהדופן העליונה של קיר המעקה ב-100-50 ס"מ.	מיקום ותחום
אורכו יהיה 200-500 ס"מ אלא אם הרשות המקומית מצאה לנכון להאריכו ונתנה על כך אישור מיוחד. בקומת גג במפלס ראשון, שני ושלישי (לא כולל קומת קרקע) גובהו יהיה 100-200 ס"מ ובקומת גג במפלס רביעי ומעלה (לא כולל קומת קרקע) גובהו יהיה 150-300 ס"מ, רוחבו (עומקו) לא יעלה על 30 ס"מ.	שלט אחד. אם הרשות המקומית תשתכנע שבית העסק זקוק לשלטים ראשיים נוספים בבדיקה מקדמית, ניתן לכלול אותם בהגשת בקשת היתר.	שלט אחד. אם הרשות המקומית תשתכנע שבית העסק זקוק לשלטים ראשיים נוספים בבדיקה מקדמית, ניתן לכלול אותם בהגשת בקשת היתר.	גודל גוף
השלט יכלול שם ו/או סמליל (לוגו) של בית העסק בשטח של 60% לכל הפחות. פרטים כגון אפיון סוג בית העסק, שם סניף, סיסמאות (סלוגנים) יוצגו ב-40% משטח השלט לכל היותר. בכל מקרה, שם ו/או סמליל בית העסק יהיה גדול ובלט ביחס לכל מידע נוסף. אמצעים גרפיים קישוטניים יותרו על כל פני השלט.	אביזרי התקנה גלויים יהיו זהים לכל בתי העסקים במבנה וייבנו ככל האפשר כך שחזותם לא תבלוט. אביזרי ההתקנה יתוכננו בהתאמה לשלט ויאשרו ע"י קונסטרוקטור. אמצעי שילוט משלים, יאושר אם לא מהווה כפילות מיותרת למידע שמוצג בשילוט אחר.	אמצעי שילוט משלים, יאושר אם לא מהווה כפילות מיותרת למידע שמוצג בשילוט אחר. ככלל, שלטי רום יאושרו אך ורק במרכזים מסחריים ואזורי תעשייה ולא בתוך שכונות מגורים.	מספר יחידות
			תוכן וגרפיקה
			תוכן וגרפיקה
			הערות נוספות

